



LUDIA  
PEOPLE



STRATÉGIA  
STRATEGY



ROZVOJ  
DEVELOPMENT



SLUŽBY  
SERVICES

2  
0  
0  
0  
ANNUAL | ROČNÁ SPRÁVA | REPORT

**P** *L'E* **U** *D* **P** *I* **L** *A* **E**

**S** *S* **T** *R* **A** *T* **E** *G* **I** *A* **Y**

**D** **E** **V** **E** **L** **O** **P** **M** **E** **N** **T**  
*R* *O* *Z* *V* *O* *J*

*S* **E** *R* **V** *Ž* **I** *C* **E** *S*



LUDIA  
PEOPLE



STRATÉGIA  
STRATEGY



ROZVOJ  
DEVELOPMENT



SLUŽBY  
SERVICES



ANNUAL REPORT 2000





6



8



10



18



24



32



ORGANIZAČNÁ  
ŠTRUKTÚRA  
ENTERPRISE'S  
STRUCTURE

MARKETING  
MARKETING

ROZVOJ  
A STRATÉGIA  
DEVELOPMENT  
AND STRATEGY

PRÍHOVOR  
INTRODUCTION

POŠTOVÁ PREVÁDZKA  
POSTAL OPERATIONS

EKONOMIKA  
ECONOMY



# OBSAH CONTENTS



38



TECHNICKO-INVESTIČNÝ  
ROZVOJ  
TECHNICAL AND INVESTMENT  
DEVELOPMENT

44



ĽUDSKÉ ZDROJE  
HUMAN RESOURCES

48



MEZINÁRODNÉ  
AKTIVITY  
INTERNATIONAL  
ACTIVITIES

52



POŠTOVÉ MUZEUM  
POSTAL MUSEUM

56



POŠTOVÁ FILATELISTICKÁ  
SLUŽBA (POFIS)  
POSTAL PHILATELIC  
SERVICE (POFIS)



# PRÍHOVOR INTRODUCTION

**R**

ok 2000, posledný rok druhého tisícročia, bol ďalším z tých rokov Slovenskej pošty, š.p., ktoré môžeme zaradiť medzi roky úspešné. Hlavné zámery a ciele v ekonomickej i ostatných oblastiach boli zabezpečené. Aj napriek náročným investičným akciám, neustálemu nárastu vstupných nákladov sa nám podarilo uzavrieť tento rok s kladným hospodárskym výsledkom.

Obraz práce Slovenskej pošty, š.p., bol v minulom roku predmetom marketingového prieskumu. Ako organizáciu, ktorá sa orientuje, resp. sa začína orientovať na zákazníka hodnotilo Slovenskú poštu, š.p., 76 percent respondentov. Môžeme povedať, že je to výsledok vcelku uspokojivý, ale keďže práve orientácia na zákazníka je hlavným cieľom podniku, ešte stále je v tomto smere na čom pracovať. Kvalita poštových služieb je, podľa spomínaného prieskumu na primeranej až vysokej úrovni podľa 84 percent. To je tiež pre podnik potešiteľné, avšak aj tu ešte stále ostáva priestor pre zvyšovanie úrovne.

Ani rozvoj neostal v roku 2000 stáť. Slovenská pošta, š.p., ustúpila na trh expresných služieb zavedením EMS - Obchodného balíka. Má tak možnosť presadiť sa aj v tejto oblasti, ktorá bola zatiaľ doménou najmä konkurenčných firiem.

Veľká pozornosť bola venovaná ekonomickému informačnému systému SAP R/3 a Manažérskemu informačnému systému. Hlavnou úlohou týchto systémov je podpora riadenia a zabezpečiť pre Slovenskú poštu kvalitné a rozsiahle výstupy potrebné pre ekonomické riadenie podniku. Bez aktuálnych informácií, ktoré budú vďaka systémom k dispozícii, nie je efektívne riadenie a operatívne rozhodovanie ani zďaleka dostatočné. Spomeniem aj prvé produkty hybridnej pošty - poštový peňažný poukaz E a U. Tieto nabradili pôvodné produkty a priniesli možnosť využívať moderné technológie pre zvýšenie kvality služieb.

Samozrejme, bez zamestnancov by ani najlepšie rozvojové projekty nemali zmysel. V roku 2000 sa podnik zaviazal zabezpečiť nárast miezd o 7 percent, reálny nárast bol ešte o niečo vyšší, presnejšie o 7,4 percenta. Pre účely naplnenia úloh ustanovených v sociálnom programe a pre podporu sociálnych istôt zamestnancov vyčlenila Slovenská pošta, š.p., 193 mil. Sk.

Podrobnejšie sa jednotlivým oblastiam činnosti Slovenskej pošty, š.p., venujú časti tejto ročnej správy. Ja by som na záver už len rád povedal i v mene všetkých zamestnancov Slovenskej pošty, š.p., že aj v budúcom roku vyvineme maximálne úsilie, aby sme sa ešte viac priblížili k našim zákazníkom. Budeme sa stále viac snažiť poskytovať kvalitné a moderné služby, aby percento tých naozaj spokojných zákazníkov stále rástlo.



RNDr. Jaroslav Dobrotka  
generálny riaditeľ





**T**he year 2000, the last year of the second millennium, was a further one from those years of the Slovak Post which can be ranked among the successful years. The main intentions and objectives in the economic and other areas were fulfilled. In spite of demanding investment actions, a continuous growth of input costs, we have managed to close this year with a positive economic result.

The image of the Slovak Post's work in last year was a subject of a marketing research. 76 percent respondents assessed the Slovak Post as an organization which aims, eventually starts to aim at a customer. We can declare that it is, on the whole, a satisfactory result but as the customer orientation is a major Post's objective, it is still something to improve in this direction. The quality of postal services is, according to the cited research, on an adequate even higher level of 84 percent. For the Post, this is also gratifying but there is still a space remaining for the improvement.

Not even a postal development abide at a place in 2000. The Slovak Post entered a market of express services through introducing the EMS - Business Parcel. In this way, it has an opportunity to make right also in this area which, up to now, was a domain of competitive companies primarily.

A considerable attention was paid to the SAP R/3 Economic Information System and to the Management Information System. The main task of these two systems is a management support and to provide the Slovak Post with quality and large outputs necessary for the economic company management. Without the update information, which will be, thanks to these system, at the disposal, the efficient management and operational decision-making are far from being sufficient.

Here, I would remind of the first hybrid mail products - the E- and U-type postal money orders. They replaced former products and brought an opportunity of making use of advanced technologies for the quality of service improvement.

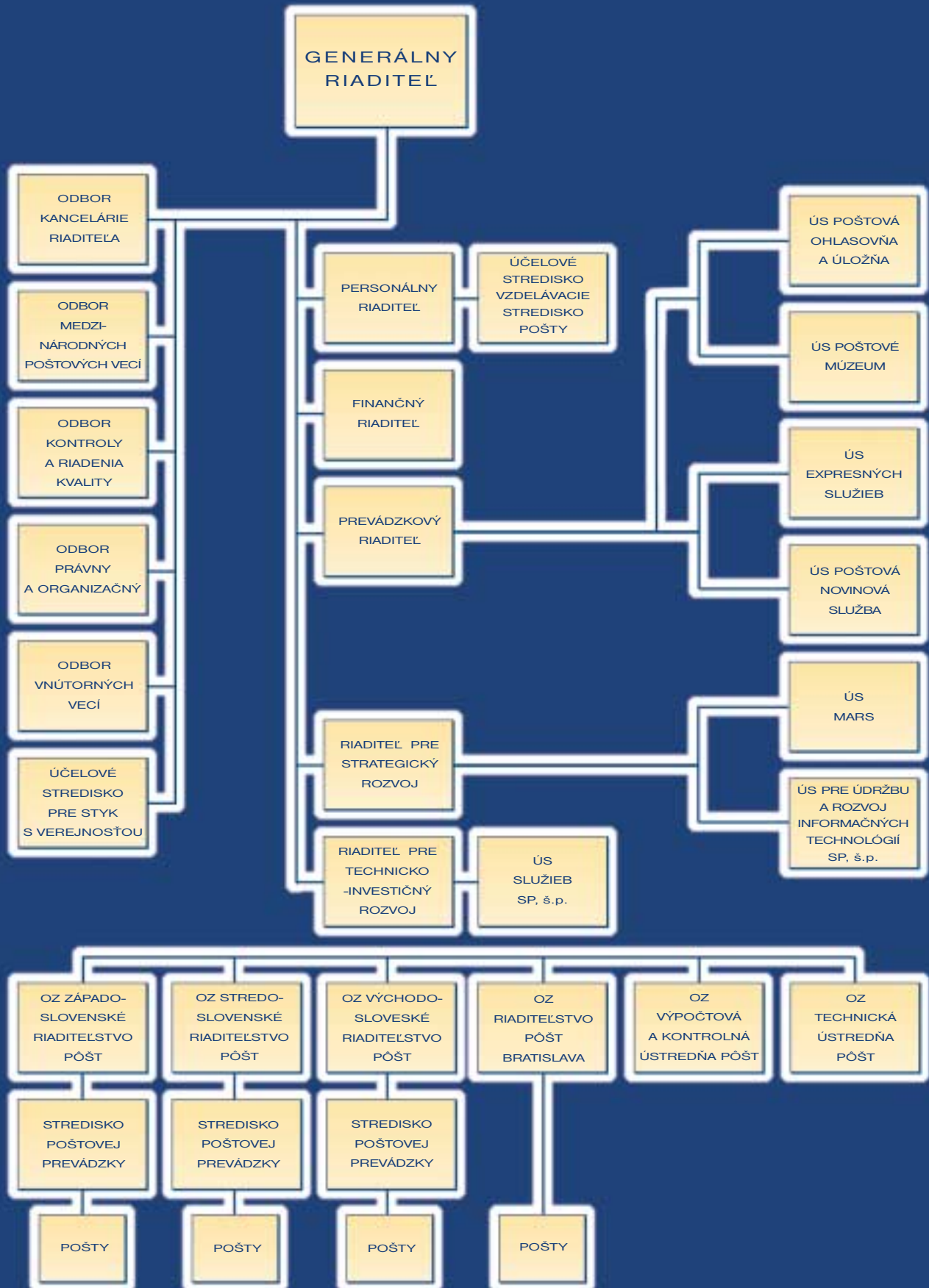
Of course, without employees, not even the best development projects would be senseless. In 2000, the enterprise committed to ensure a wage increase by 7 percent, a real growth was a little bit higher, more precisely by 7.4 %. For the purposes of the tasks fulfilment stipulated in the Social Programme and for the support of the social employee care, the Slovak Post allocated 193 mil. SKK.

The individual areas of the Slovak Post's activities are itemized in following sections of this Annual Report.

In conclusion, I would like to say, also on behalf of all the Slovak Post's employees, that also in the next year, we shall do our best to approach more to our customers. We shall continue to provide quality and modern services in order that the share of the really satisfied customers could still increase.

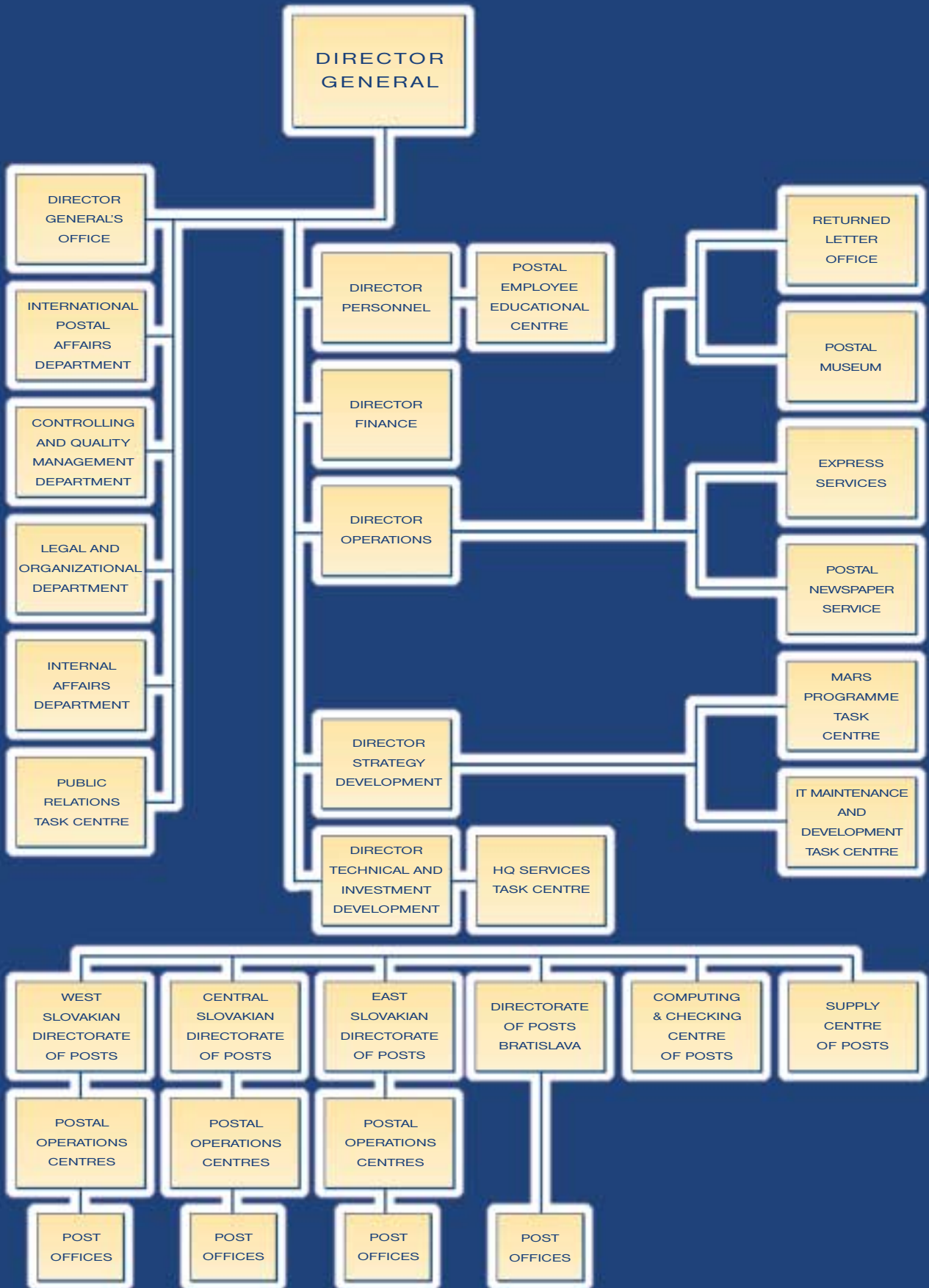
RNDr. Jaroslav Dobrotka  
Director General

# ORGANIZAČNÁ ŠTRUKTÚRA





# ENTERPRISE'S STRUCTURE



VEN  
ST  
A  
A





# POŠTOVÁ PREVÁDZKA POSTAL OPERATIONS

STO







**A**

ni v roku 2000 Slovenská pošta, š.p., (ďalej SP) neznižovala sieť pôšt na území SR. K 31.12.2000 poskytovala svoje služby prostredníctvom 1628 pôšt. Ich činnosť dopĺňalo šesť pojazdných pôšt, 99 poštových stredísk a dve experimentálne poštovne.

V roku 2000 pokračovali zásadné zmeny v premiestňovacej činnosti nadväzujúce na „Projekt logistiky“. S platnosťou od 1.4.2000 došlo k zásadnej zmene charakteru poštovej prepravy. Podstatná časť prepravy poštových zásielok medzi hlavnými spracovateľskými centrami je zabezpečovaná cestnými kurzami. Železničná preprava je využívaná na prepravu obyčajných balíkov.

Preprava zásielok bola v hlavnej a oblastnej prepravnej sieti zabezpečená jednou obojsmernou úhrnnou prepravou železničnou (medzinárodný styk), tromi priamymi manipulačnými vozňami, 31 obojsmernými úhrnnými prepravami cestnými, 55 sprevádzanými cestnými prepravami záverov vrátane piatich medzinárodných.

V súlade s meniacimi sa požiadavkami zákazníkov, technologickými ale i legislatívnymi zmenami bolo v priebehu roku dvakrát upravené znenie Poštového poriadku, ktorý vymedzuje základné podmienky používania základných poštových služieb.

### Základné poštové služby

**V**

závere roku 2000 bol do praxe uvedený nový produkt v oblasti expresných služieb EMS - Obchodný balík. Ide o produkt dopravovaný v režime D+1 (doručený nasledujúci pracovný deň po dni podania). Zákazník má možnosť využiť dvojnásobné doručenie, bezplatné poistenie do 20 000 Sk, avizovanie dodania zásielky, službu „Dobierka“ a pod. Vysoký štandard tejto služby, zaujímavé ceny a fungovanie služby v systéme „door to door“ (príjem priamo u zákazníka - doručenie priamo zákazníkovi) by mali pre SP zabezpečiť zvýšenie podielu na trhu expresnej prepravy zásielok.

V oblasti expresných zásielok došlo ku kvalitatívnemu nárastu štandardu služby aj u Prioritných zásielok medzinárodného styku. Od polovice novembra roku 2000 ponúkla SP svojim zákazníkom možnosť sledovania niektorých údajov o pohybe zásielky (výstup z krajiny podania, vstup do krajiny určenia a v prípade niektorých krajín aj o údaj o doručení týchto zásielok) na internete. Predstavuje to nový európsky rozmer poskytovania služieb s pridanou hodnotou.

V roku 2000 začali tiež práce na vytvorení novej klasifikácie produktov listovej a balíkovej pošty. Zjednodušenie portfólia produktov, zákaznícky zrozumiteľnejšie charakteristiky produktov, priblíženie sa štandardom vyspelých poštových správ EÚ, to sú základné kritériá, ktoré by mal splňať systém reklasifikácie poštových zásielok pripravovaný na uvedenie v roku 2002.

**N**ot a bit in 2000, the Slovak Post reduced its post office network across the whole territory of the Slovak Republic. As per December 31, 2000, it provided its services through 1628 post offices. Their activity was complemented by 6 mobile post offices, 99 sub-post offices and 2 experimentally operated postal agencies.

In 2000, principal changes continued in the core business following „The Logistics Project“. Effective from 1st April 2000, it came to the principal change of the postal transportation character. The essential part of the transportation of postal items among main processing centres is ensured through road routes. The railway transport is used for the transportation of ordinary parcels.

The transportation of the postal items in the main and regional transportation network was ensured by one bidirectional cumulative railway transport (international relation), three direct manipulation carriages, 31 bidirectional cumulative road transports, 55 accompanied mails road transports, including five international ones.

In compliance with still changing customer requirements, technological but also legislative changes, a wording of the Postal Regulations, that determines principal terms of using basic postal services, was amended two times.

### Basic Postal Services

**A**t the end of the year 2000, a new product was launched in the area of the express services called „EMS - Business Parcel“. It is a product carried in the „D + 1“ time (delivered on the next working day after posting). The customer has a possibility to make use of double delivery, free insurance up to SKK 20,000.-, advice of item delivery, COD service, etc. The high standard of this service, interesting prices and „door-to-door“ operation (acceptance directly at the customer's address - delivery directly to the customer) should ensure for the Slovak Post a share growth on the market of the express mail carriage.

In the field of the express mail, there was also an increase of quality service of international priority items. From the half of 2000, the Slovak Post offered its customers a possibility of tracing some of events concerning the item movement (outgoing from the country of posting, entering the country of destination and in case of some countries also an indication on delivery of such items) on Internet. It represents a new European dimension of the VAT services provision.

In 2000, also works, concerning an establishment of a new product categorization of the letter and parcel mail, started. Simplifying the product portfolio, more understandable product characteristics, approaching standards of advanced postal administrations of the European Union, these are principal criteria which should be met by the system of the re-categorization of the postal items that is currently being prepared for the implementation in the year 2002.

Ukazovateľ	1998	1999	2000
Podané obyčajné listové zásielky	318 732 384	315 598 588	318 596 427
Podané Prioritné zásielky	1 160 969	1 735 465	1 902 936
Podané doporučené zásielky	45 554 804	46 084 452	43 259 317
Podané balíky	5 752 520	4 810 260	4 461 208

## Peňažné a bankové služby



roku 2000 sa pokračovalo v realizácii projektu inovácie poštového platobného styku. S účinnosťou od 1.7.2000 boli zrušené poštové poukážky B. V plnom rozsahu a na kvalitatívne vyššej úrovni ich nahradili poštové peňažné poukazy E. Ide o produkt využívajúci možnosti výpočtovej techniky so zabezpečením užívateľského komfortu tak pre zákazníka, ako aj pre samotných zamestnancov.

Ďalším novým produktom v rámci inovácie poštového platobného styku je poštový peňažný poukaz U. Umožňuje rýchlejšie spracovanie platieb poukazovaných v hotovosti a pripisovaných na účty klientov bánk. Ministerstvo dopravy pôšt a telekomunikácií SR (ďalej len MDPT SR) schválilo experimentálnu prevádzku poukazov U na základe obchodných podmienok od 11.9.2000 s predpokladom jej vyhodnotenia a celoplošného zavedenia v prvom polroku roku 2001.

V pokladničnej službe sa naďalej kládol dôraz na dodržiavanie pokladničnej disciplíny a hospodárne využívanie peňažných prostriedkov.

V roku 2000 sa realizoval aj projekt Optimalizácie Sústredeného inkasa platieb obyvateľstva - SIPO. Optimalizácia bola realizovaná z pohľadu požiadaviek klientov - partnerských organizácií, platiteľa, ako i prevádzkovania SIPO z pohľadu SP. Rozšíril sa aj možný počet inkasných položiek, čo umožňuje vyššiu kapacitu služby z pohľadu počtu partnerských organizácií.

V obstarávateľskej činnosti sa v stávkovej službe s účinnosťou od 5.8.2000 zrušilo prijímanie stávok systémom OFF LINE - ručné prijímanie stávok. Príjem stávok sa realizuje len na poštách vybavených terminálmi ON LINE.

Štatistika :	
podané poštové poukážky A, (B), C, D	31 123 174 ks
podané poštové peňažné poukazy E	1 719 099 ks
podané poštové peňažné poukazy U	42 767 ks
platby SIPO	22 596 230 ks
- úhrn vkladov	82 048 878 ks
- úhrn výplat	74 236 763 ks

(údaje nezahŕňajú operácie vykonané pre Poštovú banku, a. s.)

SP a Poštová banka, a. s., (ďalej len PB) v roku 2000 deklarovali nový rozmer vzájomnej spolupráce uzatvorením novej dlhodobej zmluvy. SP zabezpečovala prostredníctvom svojej obchodnej siete - siete pôšt (obchodných miest PB) obstaranie predaja vybraných bankových produktov a určitých druhov bankových služieb právnickým a fyzickým osobám v mene PB.

V roku 2000 sa spektrum služieb zabezpečovaných pre PB rozšírilo o :

- nákup dlhopisov FNM,
- predaj vkladových certifikátov novej emisie č. 08.

Spolupracujúce strany sa neustále snažia o skvalitňovanie a zefektívnenie poskytovania bankových služieb na poštách. Za týmto účelom bol aj v roku 2000 rozšírený systém PB off - line na ďalšie pošty, ktoré týmto denné dáta o vykonaných bankových operáciách poskytujú PB v elektronickej forme. K 31.12.2000 systémom PB off - line pracovalo už 69 pôšt.

Počet realizovaných hotovostných operácií pre PB na poštách - obchodných miestach PB - bol na úrovni roku 1999, t.j. bolo realizovaných približne 13 mil. hotovostných operácií, z toho vklady predstavovali 9,5 mil. a výplaty 3,3 mil. SP sa aj v priebehu roku 2000 podieľala významnou mierou na počte vedených účtov v PB (vkladné knižky, osobné účty, bežné účty, termínované vkladové účty), k 31.12.2000 podiel SP predstavoval až 75,81 %.



## POSTAL OPERATIONS

Indicator	1998	1999	2000
Ordinary Letter Items Posted	318 732 384	315 598 588	318 596 427
Priority Items Posted	1160 969	1735 465	1902 936
Registered Items Posted	45 554 804	46 084 452	43 259 317
Parcels Posted	5 752 520	4 810 260	4 461 208

### Financial and Banking Services

I

Statistics:	
A-, (B-), C- and D-type Postal Money Orders Posted	31 123 174 pcs
E-type Postal Money Orders Posted	1719 099 pcs
U-type Postal Money Orders Posted	42 767 pcs
SIPO Payments	22 596 230 pcs
- summary of inpayments	82 048 878 pcs
- summary of outpayments	74 236 763 pcs

(the data do not include operations made for the PostBank)

## Medzinárodná prevádzka



a spracovanie medzinárodných zásielok prevádzkovala SP v roku 2000 dve výmenné pošty - Bratislava 090 (pre všetky zásielky) a Košice 2 (len pre pozemné zásielky) - a 14 vylievacích pôšt.

V prvej polovici roka bola výmena záverov s cudzinou zabezpečovaná denne prostredníctvom železničných kurzov (Česká republika a Ukrajina) a cestných kurzov (Rakúsko a Maďarsko). V druhej polovici roka boli železničné kurzy medzi Slovenskou a Českou republikou nahradené cestnými kurzami.

Pri leteckej preprave sa využívali tri letiská: Viedeň (vstup aj výstup), Bratislava (vstup) a Budapešť (výstup). V priebehu roka bola zrušená výprava S.A.L. záverov cez Budapešť a výprava všetkých leteckých záverov sa uskutočňuje výhradne cez letisko Viedeň.

SP priamo spolupracovala s 37 leteckými spoločnosťami.

Pri porovnaní s rokom 1999 objem listových zásielok klesol, objem balíkov a zásielok EMS však zaznamenal mierny nárast.

Druh zásielok	1999	2000	Index
Listové zásielky (kg)	1 410 334	1 315 568	0,933
Balíky (ks)	115 566	130 852	1,132
Zásielky EMS (ks)	35 272	38 469	1,091

V priebehu roka 2000 sa naplno rozbehla výmena zásielok formou služieb „Consignment“ a „Direct Entry“. Ich prostredníctvom sa spracovalo 244 026 kg listových zásielok a 136 507 ks balíkov (nie sú zahrnuté v uvedenej tabuľke, ktorá sumarizuje len „tradičnú“ poštu).

V minulom roku sa dosiahol dôležitý pokrok pri zavádzaní systému „track and trace“, a to inštalovaním systému CAPE a jeho prepojením s vnútroštátnymi spracovateľskými centrami. Na jeseň sa začalo s interným sledovaním prepravy zásielok PRIME. Od novembra sú zistené údaje uverejňované na webovej stránke SP.

V oblasti peňažných služieb došlo k ďalšiemu rozšíreniu krajín, s ktorými sa prevádzkuje poukážková služba (Moldavsko), a tiež sa rozšíril počet krajín, do ktorých je zabezpečovaná služba Eurogiro (Veľká Británia, Belgicko, Taliansko a Nemecko).

SP preverovala kvalitu listových zásielok medzinárodného styku prostredníctvom dvoch testov PostEurop-u a dvoch testov Medzinárodného úradu Svetovej poštovej únie. Od apríla sa SP zúčastňuje na meraní kvality listovej pošty UNEX Lite. Tieto testy kvality dopĺňala dennou internou kontrolou, ktorej výsledky boli vyhodnocované dvakrát ročne. Kvalita služieb listových zásielok medzinárodného styku dosahuje úroveň, ktorá zodpovedá normám Európskej únie.

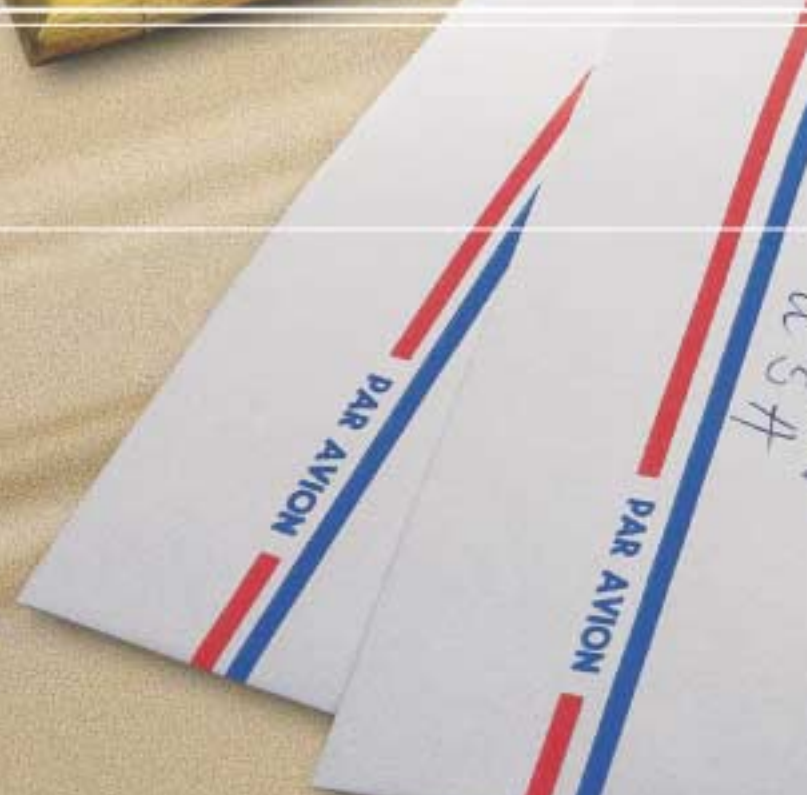
## POSTAL OPERATIONS

### International Operations

I

Category of Items	1999	2000	Index
Letter-Post Items (kgs)	1 410 334	1 315 568	0.933
Postal Parcels (pcs)	115 566	130 852	1.132
EMS Items (pcs)	35 272	38 469	1.091





u54

# MARKETING MARKETING







# R

ok 2000 bol pre marketing hlavne rokom získavania informácií o trhu a jeho požiadavkách, podpory predaja vybraných produktov a prípravy na zavedenie key account managementu v podmienkach SP. Súbežne s tým boli zrealizované nové aktivity v oblasti komerčných činností a propagačné aktivity súvisiace s novinkami SP.

V rámci získavania informácií o trhu boli marketingom vykonané nasledovné prieskumy:

- Reklasifikácia - prieskum bol zameraný na zistenie preferencií zákazníkov pri výbere služby. Výsledky sa stali dôležitým východiskom v rámci projektu Reklasifikácia poštových zásielok. Zistenia potvrdili, že zákazníci majú záujem o rýchle dodanie zásielok.
- Analýza konkurenčných produktov - cieľom bolo špecifikovať oblasť pôsobenia priamej konkurencie, zistiť ich výhody, stanoviť podiely. Niektoré výsledky boli a budú využité pri návrhu nových produktov (obchodný balík).
- Obraz pošty v očiach verejnosti a Direct mailový prieskum sa uskutočnili s cieľom zistiť postoje a názory cieľovej skupiny na SP a jej služby. Zistené skutočnosti stanovili cesty ďalšieho zlepšovania prístupu SP k zákazníkom.

- Akceptácia propagačných nástrojov na poštách - bol realizovaný v záujme zistiť účinnosť jednotlivých poštových propagačných médií - strojová propagácia, panely, vývesky, letáky, direct mail z hľadiska ich pôsobenia na zákazníkov. Anketa dokázala vysokú akceptáciu týchto médií poštovej propagácie, za predpokladu vhodne zvoleného textu a designu.
- Správne písanie adries na zásielkach vhodných na strojové spracovanie - 63-omi tematickými previerkami bol zmapovaný aktuálny stav, výsledkom ktorých je zistenie pomerne vysokého čítacieho pomeru OCR vo výške 79,69%, aj napriek niektorým pretrvávajúcim chybám pri písaní adries.
- Dva interné prieskumy v oblasti zisťovania postoja zamestnancov k SP a ich motivácie obsahovali otázky personálneho zisťovania aktuálneho stavu.

T

he year 2000 was for Marketing mainly the year of gaining information on the market and its requirements, the sale promotion of selected products and the preparation for an implementation of the key account management in the Slovak Post's terms. Concurrently, there were realized new activities in the commercial area and advertisement activities linked with the Slovak Post's innovations.

In the framework of gathering the market information, Marketing performed the following researches:

- The re-categorization - the research was focused on an identification of customer preferences in selecting a service. Findings became an important base in the framework of the project called „The Re-classification of Postal Items“. The findings confirmed that the customers are interested in a quick item delivery.
- The analysis of the competitive products - the aim was to specify an operating area of direct competition, to find out its advantages, to identify market shares. Some results were and will be used for the new products development (business parcel).
- The image of the Post in the public's eyes and the direct mail research took place with the aim to find out positions and opinions of a target group concerning the Slovak Post and its services. The findings stipulated ways of the further improvement of the Slovak Post's approach to its customers.
- The acceptance of advertisement tools at the post offices - the research was realized in the interest to identify the effectiveness of the individual postal advertisement media - machine advertisement, pannels, public notices, leaflets, direct mail - from the point of view of their impact on the customers. The public inquiry proved a high acceptance of these postal advertisement media, provided a properly choosen text and design.
- The correct writing of item addresses to be up to machine processing - through 63 thematic audits, the current status was mapped. Their result is a finding of a relatively high reading rate (OCR) of 79.69 %, in spite of some overlasting errors in the address writing.
- Two internal researches in the area of identifying the staff attitude towards the Slovak Post and their motivation contained issues of a personnel finding of the current status.



V súlade s marketingovým plánom na rok 2000 boli osobnými návštevami marketérov, stretnutiami s TOP zákazníkmi a reklamou podporované v priebehu roka hlavne produkty premiestňovacej činnosti - PPPE, Infotlačoviny, Propagačné zásielky, Prioritné zásielky a nový produkt Obchodný balík, s ktorým prišla SP na trh v septembri 2000.

V oblasti obstarávateľských činností sa realizovali činnosti osvedčené z predchádzajúcich rokov. Novinkou roku 2000 je realizácia projektu Komeracionalizácia pôšt, ktorým sa 19.9.2000 začal na vybraných poštách predaj tabakových výrobkov, s cieľom postupného rozširovania sortimentu predávaného cez registračné pokladnice.

SP venuje špeciálnu pozornosť spolupráci so svojimi TOP zákazníkmi. V úzkom kontakte so zákazníkmi je tím 53 marketingových pracovníkov. Ich úlohou je systematicky monitorovať potreby zákazníkov a zabezpečovať ich maximálnu spokojnosť.

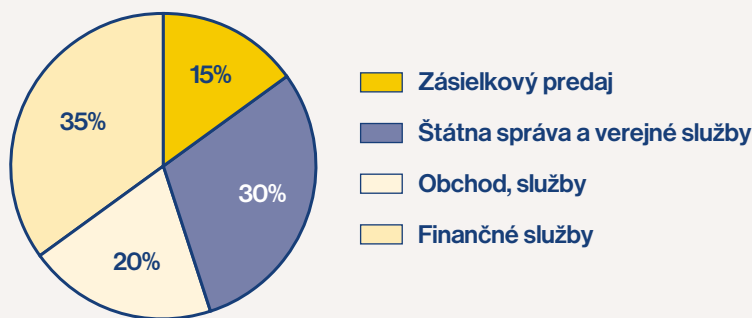
TOP zákazníci sú rozdelení do štyroch kľúčových segmentov trhu:

1. Firmy zásielkového obchodu.
2. Štátna správa a verejné služby.
3. Obchodné spoločnosti a firmy poskytujúce služby.
4. Finančné inštitúcie.

Podiel TOP 100 zákazníkov v jednotlivých segmentoch je znázornený v grafickej podobe.

Oblasť podnikania	Počet zákazníkov	Podiel na výnosoch TOP 100 (v %)	Podiel na výnosoch z podaja PČ (v %)	Podiel na výnosoch SP (v %)
Zásielkový predaj	9	15	4,1	2,6
Štátna správa a verejné služby	37	30	8,1	5,1
Obchod, služby	34	20	5,4	3,4
Finančné inštitúcie	20	35	9,6	6,0

Podiel na výnosoch TOP 100



## MARKETING

In compliance with the Marketing Plan for 2000, through the personal visits of marketers, meetings with the TOP customers and advertisement, during the year, especially the postal services products - E-type postal money order, info-printed matters, advertisement items, priority items and the new product „Business Parcel“ - were promoted, which the Slovak Post launched in September 2000.

In the area of the third party services, there were realized activities well-established in previous years. A novelty of 2000 is the realization of the project called „The Commercialization of Post Offices“ by which, on 19th September 2000, the sale of tobacco products started at the selected post offices, with the aim of a successive extension of the assortment being sold through recording cash desks.

The Slovak Post pays a special attention to a co-operation with its TOP customers. A team of 53 marketing employees is in a close contact with the customers. Their task is to monitor the customer needs systematically and to ensure their maximum satisfaction.

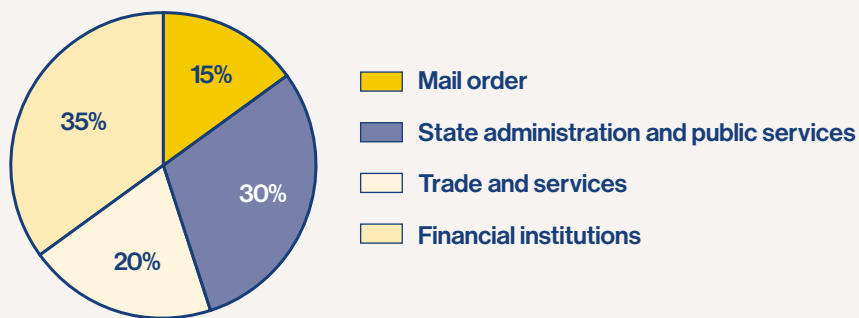
The TOP customers are divided into four key market segments:

1. The mail order companies;
2. The state administration and the public services;
3. The trade companies and the firms providing services;
4. The financial institutions.

The share of the 100 TOP customers in the individual segments is plotted as follows:

Business area	Number of customers	Share of TOP revenue (%)	Share of core business revenue (%)	Share of the Slovak Post revenue (%)
Mail order	9	15	4.1	2.6
State administration and public services	37	30	8.1	5.1
Trade and services	34	20	5.4	3.4
Financial institutions	20	35	9.6	6.0

Share of 100 TOP Revenue



20

16

12

8

4

0

1/4

2/4

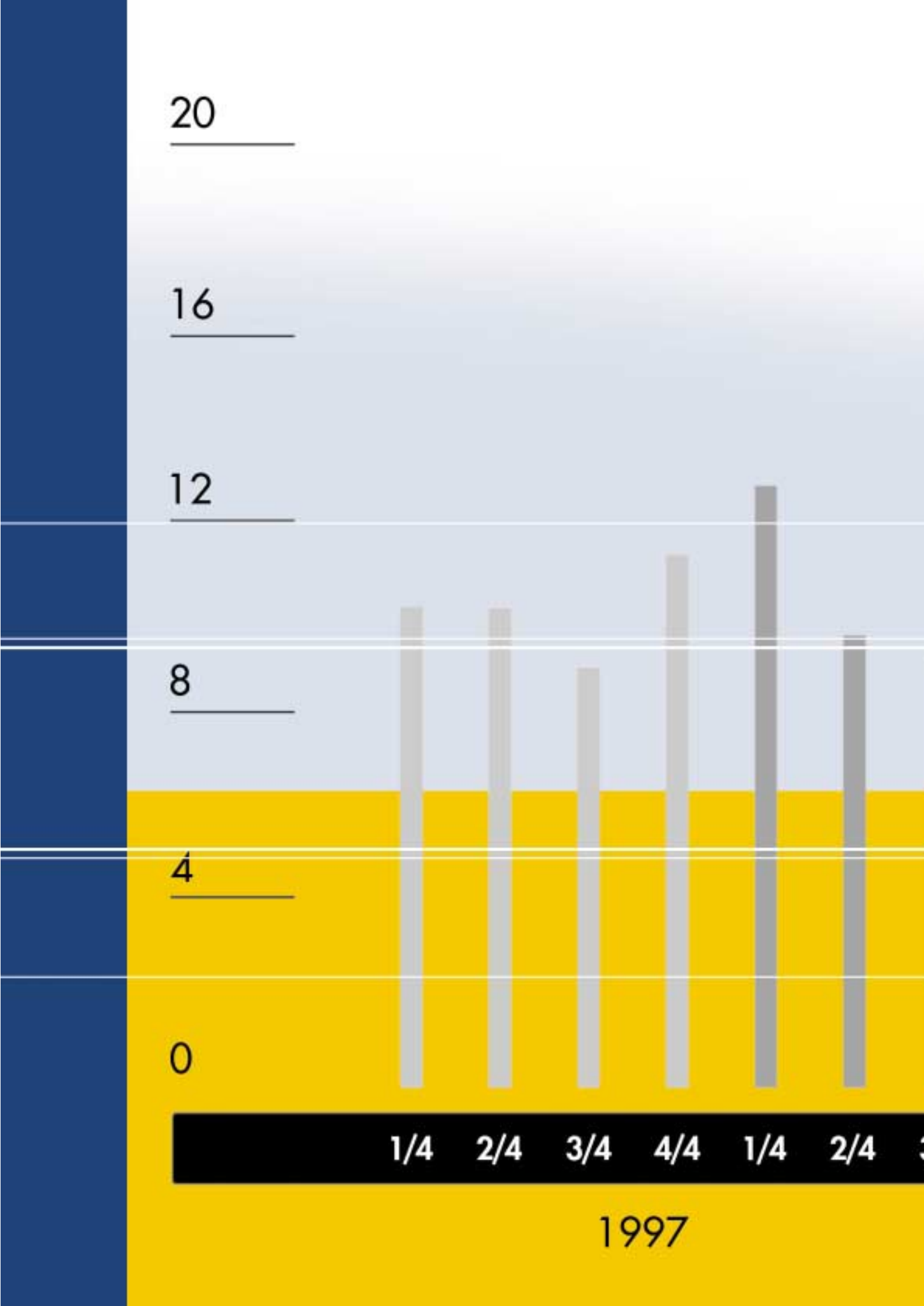
3/4

4/4

1/4

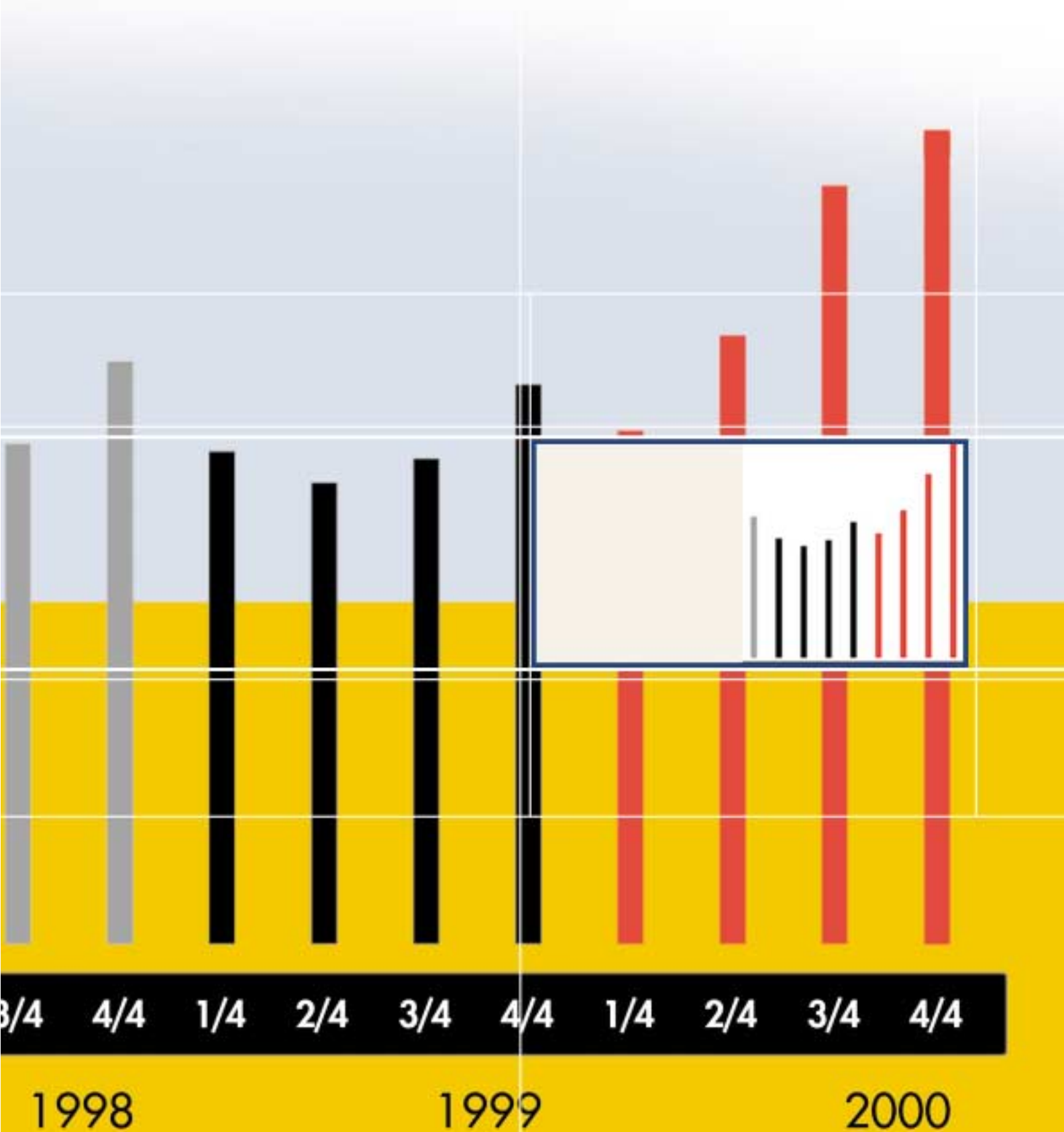
2/4

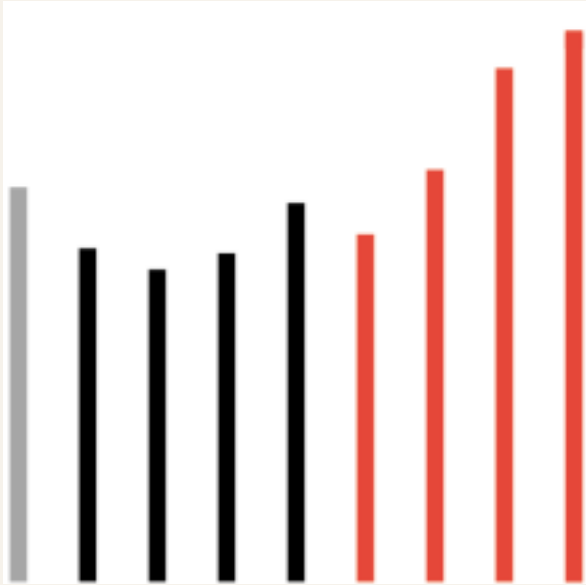
1997





# EKONOMIKA ECONOMY





SP zabezpečila v roku 2000 dostatok vlastných i cudzích zdrojov na krytie investičných potrieb a rozvojových investičných aktivít, obsiahnutých v Obchodno - podnikateľskom pláne na rok 2000, ktorý vychádzal z Programu rozvoja Slovenskej pošty do roku 2004. Celkovo bolo preinvestovaných 572 508 tis. Sk, ktoré sa využili na obstaranie hmotného a nehmotného investičného majetku. K najväčším investíciám možno zaradiť zavádzanie ekonomického informačného systému SAP R/3 a odkúpenie majetku od Poštovej novinovej služby, a.s. v konkurze, Bratislava. Investovalo sa i do obstarania výpočtovej techniky, bezpečnosti pôšt a nevyhnutných stavebných rekonštrukcií poštových objektov, ako aj do obnovy parku motorových vozidiel.

Pozitívne tiež môžeme hodnotiť skutočnosť, že počas celého roka bola venovaná mimoriadna pozornosť riadeniu finančných tokov v podniku, čím bolo zabezpečené včasné uhrádzanie všetkých záväzkov. Osobitná pozornosť bola sústredená na plnenie odvodových povinností voči štátnemu rozpočtu, odvodov z miezd na nemocenské a dôchodkové poistenie, fondu zamestnanosti, ako aj platieb voči zamestnancom, keď v priebehu celého roka sme nezaznamenali oneskorenie platieb voči jednotlivým subjektom, resp. zamestnancom.

**V**ývoj hospodárenia SP v roku 2000 môžeme na základe dosiahnutých ekonomických výsledkov hodnotiť ako pozitívny. Boli zabezpečené hlavné zámery a ciele v ekonomickej oblasti, stanovené v Obchodno-podnikateľskom pláne na tento rok.

V priebehu celého roka dosahovala SP vyrovnané hospodárenie a rok 2000 ukončila s hospodárskym výsledkom pred zdanením 97 447 tis. Sk. Dosiahnuté boli výnosy vo výške 5 236 418 tis. Sk. Rozhodujúcu časť výnosov SP tvoria výnosy z premiestňovacej činnosti pošty vo vnútroštátnom i medzinárodnom poštovom styku (64,61%) a výnosy z obstarávateľských činností pre ďalšie podnikateľské subjekty (25,94%).

Kladný hospodársky výsledok bol dosiahnutý taktiež nižším čerpaním nákladov vo výške 5 138 971 tis. Sk v porovnaní so stanoveným finančným plánom.

Popri prefinancovaní všetkých nevyhnutných prevádzkových výdavkov bol zabezpečený nárast priemernej mzdy o 7,40% v záujme zabezpečenia sociálnych potrieb zamestnancov.

A

trend of the Slovak Post's economy in the year 2000 can be assessed positively, based on its economic results. Main goals and objectives in the economic area, stipulated in the Business Plan for the given year, were fulfilled.

During the whole year, the Slovak Post was attaining the balanced economy and the year 2000 was terminated with the pretax economic result in the amount of SKK 5,236,418.-. A decisive part of the Slovak Post's revenues was represented by the revenues from domestic and international postal services (64.61 %), and the revenues from the third party services (25.94 %).

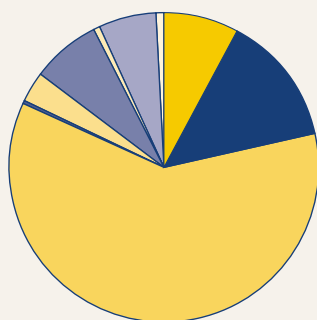
The positive economic result was reached also by a lower cost-consumption in the amount of SKK 5,138,971.-, compared with the financial plan considered.

Along with funding all inevitable operating costs, an increase of average wages was ensured by 7.40% in the interest of the coverage of employees' social needs.

In 2000, the Slovak Post ensured a sufficiency of internal and external resources for covering investment needs and development investment activities contained in the Business Plan for 2000 which came out from „The Development Programme of the Slovak Post till the Year 2004“. Totally, the Slovak Post spent for investments 572,508 thous. SKK which were used for a purchase of tangible and intangible properties. The implementation of the SAP R/3 Economic Information System can be counted to the largest investments, as well as the purchase of the Postal Newspaper Company Ltd. in the bankruptcy. We made the investments in computer technics, postal security, and inevitable reconstructions of postal buildings, as well as in motor vehicle fleet renewal.

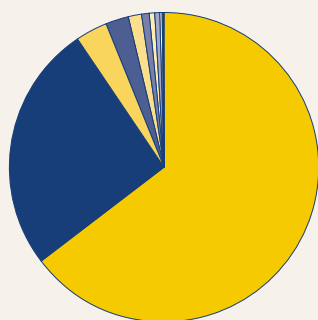
We can assess positively also a fact that during the whole year, an extraordinary attention was paid to the company financial flow management whereby a timely settlement of all liabilities was ensured. The special attention was focused on a fulfilment of transfer liabilities to the national budget, pay-roll taxes for health and pension insurances, and employment fund, as well as on payments towards the employees, when during the whole year, we made no notice of any delayed payments towards the individuals, the employees respectively.

## Podiel jednotlivých druhov nákladov na celkových nákladoch



	v percentách	v tis. Sk
Náklady celkom	100,00%	5 138 971
Spotrebované nákupy	7,83%	402 284
Služby	13,64%	701 160
Osobné náklady	60,31%	3 099 431
Dane a poplatky	0,32%	16 589
Iné prevádzkové náklady	3,19%	163 722
Odpisy	7,21%	370 478
Tvorba opravných položiek	0,67%	34 494
Finančné náklady	6,00%	308 369
Mimoriadne náklady	0,83%	42 444

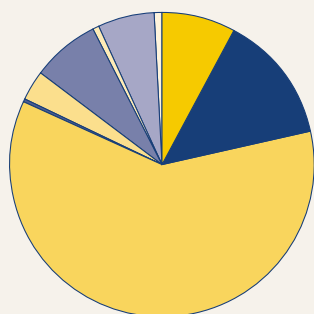
## Podiel jednotlivých druhov výnosov na celkových výnosoch



	v percentách	v tis. Sk
Výnosy celkom	100,00%	5 236 418
Premiestňovacia činnosť	64,61%	3 383 230
Obstarávateľská činnosť	25,94%	1 358 307
Výrobná činnosť	1,39%	72 985
Nevýrobná činnosť	2,40%	125 851
Tržby za tovar a výroby	0,26%	13 301
Zmena stavu vnútro podnikov. zásob	0,58%	30 616
Aktivácia	0,12%	6 524
Iné prevádzkové výnosy	0,51%	26 466
Zúčtovanie rezerv a oprav. položiek	0,79%	41 165
Finančné výnosy	3,33%	174 506
Mimoriadne výnosy	0,07%	3 467

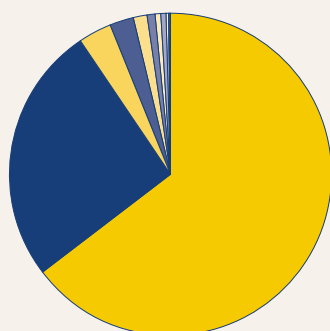


Cost Share Total



	Per Cent	Thous. SKK
Costs Total	100,00%	5 138 971
Purchases consumed	7,83%	402 284
Services	13,64%	701 160
Staff Costs	60,31%	3 099 431
Taxes and Duties	0,32%	16 589
Other Operating Costs	3,19%	163 722
Depreciations	7,21%	370 478
Creation of Adjusting Entries	0,67%	34 494
Financial Costs	6,00%	308 369
Extra Costs	0,83%	42 444

Revenue Shared Total (in thous. SKK)



	Per Cent	Thous. SKK
Revenues Total	100,00%	5 236 418
Postal Services	64,61%	3 383 230
Third Party Services	25,94%	1 358 307
Productive Activities	1,39%	72 985
Non-Productive Activities	2,40%	125 851
Sale of Goods and Products	0,26%	13 301
In-House Stock Change	0,58%	30 616
Activation	0,12%	6 524
Other Operating Revenues	0,51%	26 466
Clearance of Reserves and Adjusting Entries	0,79%	41 165
Financial Revenues	3,33%	174 506
Extra Revenues	0,07%	3 467

## ŠTRUKTÚRA AKTÍV A PASÍV SLOVENSKEJ POŠTY

	k 31.12.1999 v tis. Sk	k 31.12.2000 v tis. Sk	rozdiel v tis. Sk
<b>AKTÍVA SPOLU</b>	<b>5 614 377</b>	<b>6 089 630</b>	<b>475 253</b>
Pohľadávky za upísané	0	0	0
vlastné imanie			
Stále aktíva	2 993 344	3 273 901	280 557
NIM	120 465	231 891	111 426
HIM	2 728 679	2 787 790	59 111
Finančné investície	144 200	254 220	110 020
Obežné aktíva	2 331 315	2 506 521	175 206
Zásoby	79 173	91 629	12 456
Dlhodobé pohľadávky	99 776	96 422	-3 354
Krátkodobé pohľadávky	268 987	305 318	36 331
Finančný majetok	1 883 379	2 013 152	129 773
Peniaze	1 070 610	1 268 982	198 372
Bankové účty	812 769	679 170	-133 599
Krátkodobý finančný majetok	0	65 000	65 000
Ostatné aktíva, prechodné účty	289 718	309 208	19 490
Časové rozlíšenie	78 364	91 386	13 022
Dohadné účty aktívne	211 354	217 822	6 468
<b>PASÍVA SPOLU</b>	<b>5 614 377</b>	<b>6 089 630</b>	<b>475 253</b>
Vlastné imanie	2 391 269	2 404 889	13 620
Základné imanie	1 949 411	1 949 411	0
Kapitálové fondy	201 540	212 276	10 736
Fondy zo zisku	217 541	218 609	1 068
Hospod. výsledok min. rokov	1 422	21 709	20 287
Hospod. výsl. bežného roka	21 355	2 884	-18 471
<b>Cudzie zdroje</b>	<b>3 068 599</b>	<b>3 226 007</b>	<b>157 408</b>
Rezervy	67 126	53 753	-13 373
Dlhodobé záväzky	39 391	64 925	25 534
Krátkodobé záväzky	2 487 451	2 502 705	15 254
Bankové úvery	474 631	604 624	129 993
Ostatné pasíva, prechodné účty	154 509	458 734	304 225
Časové rozlíšenie	17 594	300 198	282 604
Dohadné účty pasívne	136 915	158 536	21 621

## ECONOMY

### THE STATEMENT OF ASSETS AND LIABILITIES OF THE SLOVAK POST

	As per Dec. 31, 1999 In thous. SKK	As per Dec. 31, 2000 In thous. SKK	Difference In thous. SKK
<b>TOTAL ASSETS</b>	<b>5 614 377</b>	<b>6 089 630</b>	<b>475 253</b>
Receivables for Equity Subscribed	0	0	0
Fixed Assets	2 993 344	3 273 901	280 557
Intangible Investment Property	120 465	231 891	111 426
Tangible Investment Property	2 728 679	2 787 790	59 111
Financial Investments	144 200	254 220	110 020
Floating Assets	2 331 315	2 506 521	175 206
Inventories	79 173	91 629	12 456
Long-Term Receivables	99 776	96 422	-3 354
Short-Term Receivables	268 987	305 318	36 331
Financial Assets	1 883 379	2 013 152	129 773
Cash	1 070 610	1 268 982	198 372
Bank Accounts	812 769	679 170	-133 599
Short-Term Financial Assets	0	65 000	65 000
Other Assets, Suspense Accounts	289 718	309 208	19 490
Time Adjustments	78 364	91 386	13 022
Deferrals-Assets	211 354	217 822	6 468
<b>TOTAL LIABILITIES</b>	<b>5 614 377</b>	<b>6 089 630</b>	<b>475 253</b>
Equity	2 391 269	2 404 889	13 620
Basic Capital	1 949 411	1 949 411	0
Capital Funds	201 540	212 276	10 736
Profit Funds	217 541	218 609	1 068
Economic Result of the Previous Years	1 422	21 709	20 287
Economic Result of the Current Year	21 355	2 884	-18 471
Loan Capital	3 068 599	3 226 007	157 408
Reserves	67 126	53 753	-13 373
Long-Term Liabilities	39 391	64 925	25 534
Short-Term Liabilities	2 487 451	2 502 705	15 254
Bank Loans	474 631	604 624	129 993
Other Liabilities	154 509	458 734	304 225
Adjustments	17 594	300 198	282 604
Deferrals-Liabilities	136 915	158 536	21 621





# ROZVOJ A STRATÉGIA

## DEVELOPMENT & STRATEGY





**V** roku 2000 začala SP realizáciu „Programu rozvoja Slovenskej pošty, š. p., do roku 2004“, v nadväznosti na predchádzajúcu modernizáciu a rozvojové aktivity. Program bol realizovaný plne v súlade s vytýčenými zámermi, v zmysle uzatvorených zmlúv a dohodnutých harmonogramov so spolupracujúcimi dodávateľmi, ako aj v súlade so schváleným Obchodno-podnikateľským plánom SP, š. p. na rok 2000. V roku 2000 prebiehalo riešenie hlavných a finančne náročných rozvojových projektov: SAP R/3, Rozvoj kuriérskych a expresných produktov, Manažérsky informačný systém a Track and Trace. Zároveň sa vykonali analýzy a prípravné práce k riešeniu ďalších dôležitých rozvojových projektov z „Programu rozvoja SP do roku 2004“, i keď tieto sú limitované dostupnými zdrojmi, či už finančnými, personálnymi, prípadne dodávateľskými.

### **Projekt rozvoja kuriérskych a expresných produktov**

V júli 2000 vzniklo Účelové stredisko expresných služieb, ktoré riadi prevádzku kuriérskej služby a služby EMS - Obchodný balík.

### **EMS - Obchodný balík**

**V** rámci účelového strediska boli zriadené pracoviská ( prevádzky ) v Bratislave, Žiline, Banskej Bystrici a v Košiciach. Tieto prevádzky zabezpečujú zber a doručovanie zásielok EMS - Obchodný balík. Sú navzájom prepojené cez hlavný prepravný uzol v Banskej Bystrici. Služba začala v septembri 2000 skúšobnou prevádzkou, ktorá v priebehu prvého mesiaca prešla do rutinnej prevádzky. Zásielky EMS - Obchodný balík sú sledované a evidované počas celej doby dopravy. V súčasnej dobe sa ešte odstraňujú posledné nedostatky a softvér sa dopĺňa o nové požiadavky, ktoré vyplynuli z rutinnej prevádzky. V rámci ďalšieho rozvoja služby budú zapojené vybrané pošty na príjem zásielok EMS - Obchodný balík, ako aj na ukladanie nedoručených zásielok. V roku 2001 by mala začať medzinárodná prevádzka medzi ČR a SR.

### **Kuriérska služba**

**V** roku 2000 kuriérska služba prešla do rutinnej prevádzky. V decembri 2000 začala skúšobná prevádzka kuriérskej služby v Košiciach. V roku 2001 SP plánuje začať s prevádzkou kuriérskej služby v Žiline a v Banskej Bystrici, prípadne prepojiť mestá, kde kuriérska služba existuje.

**I**n 2000, the Slovak Post started to implement „The Development Programme of the Slovak Post till the Year 2004“, following the preceding modernization and development activities. It was realized fully in compliance with intentions stipulated, in the sense of contracts concluded and schedules agreed with co-operating suppliers, as well as with the Business Plan of the Slovak Post for the Year 2000 approved. In 2000, a solution of main and financially demanding development projects took place which were as follows: SAP R/3, Development of Courier and Express Products, Management Information System, and Track and Trace. At the same time, analyses and preparatory works were conducted for a solution of additional important development projects from „The Development Programme of the Slovak Post up to the Year 2004“, although they are limited by accessible resources, whether financial, personnel or supply ones.

### **The Project of Development of Courier and Express Products**

In July 2000, the Express Services Task Centre was established to manage the operations of the courier service and the EMS - Business Parcel.

### **EMS - Business Parcel**

**W**ithin the task centre, the places of business (operations) were established in Bratislava, Žilina, Banská Bystrica and Košice. They ensure collection and delivery of the EMS - Business Parcel items. They are mutually linked through the main hub in Banská Bystrica.

The service was launched in September 2000 with the pilot run which during the first month, passed to the routine one. The EMS - Business Parcel items are traced and registered during the whole carriage time. Currently, remaining shortcomings are eliminated and the software is completed by new requirements which resulted from the routine run.

In the framework of a further development of the service, the selected post offices will be connected to the acceptance of the EMS - Business Parcel items, as well as to the storage of non-delivered items. In 2001, the international operations between the Czech Republic and Slovakia should be launched.

### **Courier Service**

**I**n 2000, the courier service passed to the routine run. In December 2000, the pilot run of the courier service started in Košice.

In 2001, we plan to start a performance of the courier service in Žilina and Banská Bystrica, eventually to interlink the towns where the courier service is already provided.

## Hybridná pošta

R

ealizácia projektu „Hybridná pošta“ v podmienkach odštepného závodu „Výpočtová a kontrolná ústredňa pôšt“, (VAKUP) bola realizovaná v dvoch základných oblastiach.

Prvou bol PHARE Projekt 97.28 Preparatory Activities for Hybrid Mail Services. Realizácia projektu trvala vyše jedného roka (marec 1999 - júl 2000). Cieľom projektu bolo umožniť rozvoj systémov hybridnej pošty v krajinách východnej Európy a vytvoriť predbežnú štúdiu efektívnosti ako po stránke marketingovej, tak po technickej, čiže poskytnúť informácie o službách hybridnej pošty, o trhovách oblastiach, o európskom scenári, budúcich trendoch.

Druhou oblasťou boli prevádzkové a marketingové aktivity hybridnej pošty. Tieto využívali existujúcu hardvérovú kapacitu VAKUP vrátane laserových tlačiarň a obáľkovacej linky. Softvérovo zabezpečuje SP hybridnú poшту vlastnými kapacitami.

Zároveň v minulom roku pracovná skupina zhodnotila možnosti spustenia hybridnej pošty v podmienkach SP a definovala podmienky a úlohy, ktoré sa s jej zavedením spájajú.

## Track and Trace

P

ráce na projekte Track and Trace v roku 2000 boli v súlade s plánom realizované v štyroch oblastiach :

- a) medzinárodné listové prioritné zásielky PRIME
- b) vnútroštátne dobierkové balíky hromadných podávateľov
- c) medzinárodné obchodné balíky EPG
- d) informácie o zásielkách na internetovej stránke SP

V mesiaci január 2000 začalo snímanie prioritných zásielok PRIME na vstupe aj výstupe z medzinárodnej výmennej pošty Bratislava 090, ako aj následné využívanie systému CAPE. Tento systém, ktorý SP využíva ako prvá poštová správa strednej a východnej Európy, umožňuje zautomatizovať tvorbu dokladov pre vypravované a prijímané závery a štatistiky pre medzinárodné odúčtovanie, ako aj umožňuje elektronickú výmenu požadovaných EDI správ medzi výmennými poštami celého sveta. Systém CAPE je využívaný nielen pre produkty s Track & Trace, ale pre všetky listové aj balíkové zásielky (uzávery) v medzinárodnom styku.

Od novembra 2000 sú informácie o medzinárodných prioritných zásielkach (vstup aj výstup) dostupné pre zákazníkov aj na internetovej stránke SP.

V decembri bolo vytvorené na výmennej pošte Bratislava 090 samostatné pracovisko - zákaznícky servis, ktoré je schopné vybaviť všetky požiadavky, reklamácie a žiadosti zákazníkov, ale aj zákazníckych centier iných poštových správ celého sveta týkajúce sa prioritných zásielok PRIME.

Pracovná skupina SP priebežne spolupracuje s medzinárodným projektovým tímom na príprave začlenenia sa SP do projektu EPG. Tento projekt je obdobou medzinárodných listových prioritných zásielok s Track and Trace pre obchodné balíky.

## Ekonomický informačný systém - SAP/3

V

prvom polroku 2000 pokračovali práce na tomto projekte a bol definitívne vytvorený Cieľový koncept pilotného projektu. Tento dokument detailne definuje obchodné procesy, ktoré sa stali základom pre organizačné a konfiguračné nastavenie systému SAP R/3 v podmienkach Ústredia SP, š.p., a odštepného závodu Západoslóvenské riaditeľstvo pôšt (ďalej len OZ ZsRP). Tento zároveň tvorí východiskovú základňu pre riešenie procesu implementácie systému SAP R/3 celoplošne v SP.

Po skončení záťažového testu bolo vykonané nastavenie produktívneho servera do definovaného počiatočného stavu a prebehlo naplnenie systému kmeňovými dátami tak, aby bol systém SAP R/3 - pilotný projekt Ústredia SP, š.p., a OZ ZsRP - pripravený pre spustenie produktívnej prevádzky k 1. 1. 2001.

Po úplnom zavedení projektu SAP R/3 bude tento znamenať výraznú kvalitatívnu zmenu v možnostiach efektívneho riadenia podniku. Ekonomický informačný systém umožní nový spôsob zobrazenia podnikových štruktúr, procesov, vzťahov a dát. Služby, odbyť a nákup sa budú môcť prispôbovať rýchlo a systematicky požiadavkám trhu.

V návaznosti na SAP R/3 bola venovaná minulý rok pozornosť aj zavedeniu Manažérskeho informačného systému.



### Hybrid Mail

**T**

he project called „The Hybrid Mail“ was conducted in the conditions of the Computing and Checking Centre of Posts (VAKÚP) in two principal areas.

The first of them was the PHARE Project 97.28 called „The Preparatory Activities for Hybrid Mail Services“. The implementation of the project lasted more than one year (March 1999-July 2000). The objective of this project was to enable a development of hybrid mail systems in the countries of the Eastern Europe and to prepare a preliminary feasibility study from marketing and technical views, i.e. to provide the information on hybrid mail services, market areas, an European scenario, future trends.

The second area was represented by operational and marketing activities of the hybrid mail. They exploited an existing VAKÚP hardware capacity, including laser printers and an envelopping machine. Concerning the software, VAKÚP ensures the hybrid mail by its own capacities.

At the same time, in the last year, the working group assessed possibilities of launching the hybrid mail in the Slovak Post's terms and defined conditions and tasks which are linked thereto.

### Track and Trace

**I**

n 2000, the works on the Track and Trace Project met a plan and were realized in four areas:

- a) international priority letter-post items (PRIME);
- b) domestic COD parcels from bulk customers;
- c) international business parcels (EPG);
- d) information on the items on the Slovak Post's Internet web-site.

In January 2000, a scanning of the ingoing and ongoing PRIME priority items began at the Office of Exchange Bratislava 090, as well as a subsequent using of the CAPE system. This system, which the Slovak Post uses, as the first postal administration of the Central and Eastern Europe, enables to automate a preparation of documents for the forwarded and accepted mails and statistics for the international accounting and also an electronical exchange of the EDI messages requested among the offices of exchange worldwide. The CAPE system is exploited not only for the Track & Trace products but also for all the international letter- and parcel-post items (bags).

From November 2000, the information on the international priority items (inward and outward) are accessible for the customers also on the Slovak Post's Internet web-site.

In December, a separate place of work - customer service - was established at the Office of Exchange Bratislava 090 which is able to satisfy all the customers' requirements, claims and inquiries but also those from the customer centres of other postal administrations worldwide, concerning the priority items (PRIME).

A special working group of the Slovak Post co-operates continuously with an international project team to prepare the Slovak Post's joining the EPG project. This project is an analogy of the international letter-post priority items with track and trace for business parcels.

### SAP/3 Economic Information System

**I**

n the first half of 2000, the works on this project continued and the Target Concept of the Pilot Project was created definitely. This document defines in details commercial processes which became a base for the organizational and configurational setting up of the SAP/3 system in the conditions of the Slovak Post's Headquarters and a selected company's branch, the West Slovakian Directorate of Posts (ZsRP), which, at the same time, represents a start base for solving the process of implementation of the SAP/3 system nationwide, within the Slovak Post.

Works on preparing a productive run continued concurrently. A training of economists from the individual ZsRP postal operations centres took place.

After conducting an endurance testing, a productive server was set up into its initial status defined and the system was filled with primary data, in order that the SAP/3 system - the pilot project of the Slovak Post's Headquarters - could be prepared for launching the productive run on 1st January 2001.

After the full implementation of the SAP/3 project, it will significate a sound qualitative change in abilities of the efficient company management. The economic information system will enable a new presentation method of the company structures, processes, relations and data. The services, sales and purchase will be able to adapt to the market requirements quickly and systematically.

In the connection with the SAP/3 project, an attention was paid, in the last year, also to an introduction of the Management Information System.



# TECHNICKO-INVESTIČNÝ ROZVOJ TECHNICAL AND INVESTMENT DEVELOPMENT





**S**lovenská pošta v roku 2000 výrazne posilnila investovanie do rozvojových projektov, zahrnutých v Programe rozvoja poštových služieb.

Použitie investičných prostriedkov bolo smerované na financovanie strategických nosných rozvojových projektov v takom rozsahu, aby bolo ďalej posilňované vytváranie predpokladov pre dosahovanie trvalej ziskovosti podniku, zároveň bol primerane dodržiavaný súlad strategického rozvoja a krytia potrieb na potrebné technické zhodnocovanie stavieb a obnovu technických a technologických zariadení.

SP, š.p., venovala veľkú pozornosť odstraňovaniu potenciálnych nebezpečenstiev znečisťovania povrchových a podzemných vôd a znižovaniu emisií znečisťujúcich ovzdušie.

Ďalším významným prvkom investovania bolo zlepšovanie sociálnych podmienok a pracovného prostredia.

Investície na realizáciu rozvojových projektov predstavovali 53,50% z celkového objemu obstaraného investičného majetku.

Obnova a inovácia technických a technologických zariadení bola 35,40% z celkového objemu investícií.

Technické zhodnotenie budov a stavieb bolo 11,10% z celkového objemu investícií.

Grafické znázornenie skladby investičného rozvoja	Rok 2000	Rok 1999
1. Rozvojové projekty	56,10%	34,34%
2. Technické zhodnotenie budov a stavieb	12,01%	38,50%
3. Inovácia a obnova tech. zar. a NIM	31,89%	27,16%



## TECHNICAL AND INVESTMENT DEVELOPMENT

I

n 2000, the Slovak Post continued to soundly strengthen the investments in the development projects included in the Development Programme of Postal Services.

The use of the investment means was aimed at funding the strategic and bearing development projects to such extent that a creation of conditions for making a permanent profitability could be strengthened henceforward and that a coincidence between a strategic development and a coverage of needs for a necessary technical valorization of buildings, as well as for a renewal of technical and technological facilities could be maintained.

The Slovak Post dedicated a significant attention to an elimination of potential risks of pollution of surface and underground waters and to a reduction of emissions contaminating the environment.

An improvement of the social conditions and working environment was an additional significant element of the investments.

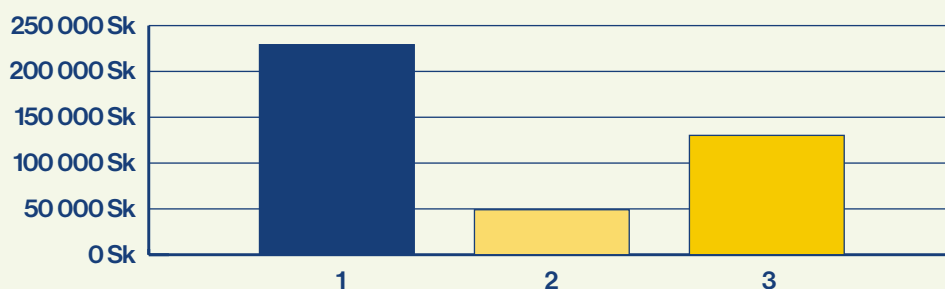
The investments for the realization of the development projects, in compliance with the Development Programme of Postal Services were 53.50 % of the total capital goods volume provided.

The renewal and the innovation of the technical and technological facilities represented 35.40 % of the total investments volume.

The technical valorization of buildings and constructions made 11,10% of the total investments volume.

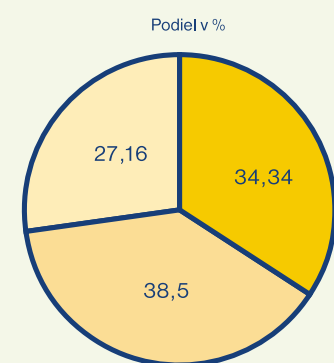
Graphic presentation of the investment development structure	2000	1999
1. Development projects	56.10%	34.34%
2. Technical valorization of buildings and constructions	12.01%	38.50%
3. Innovation and renewal of technical facilities and intangible capital goods	31.89%	27.16%

## TECHNICKO-INVESTIČNÝ ROZVOJ



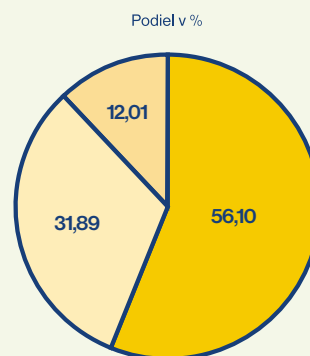
Číselné vyjadrenie skladby inves. rozvoja roku 2000 v tis. Sk	
1. Rozvojové projekty	229 171 Sk
2. Technické zhodnotenie budov a stavieb	49 081 Sk
3. Inovácia a obnova tech. zar. a NIM	130 222 Sk

Skladba investičného rozvoja v roku 1999



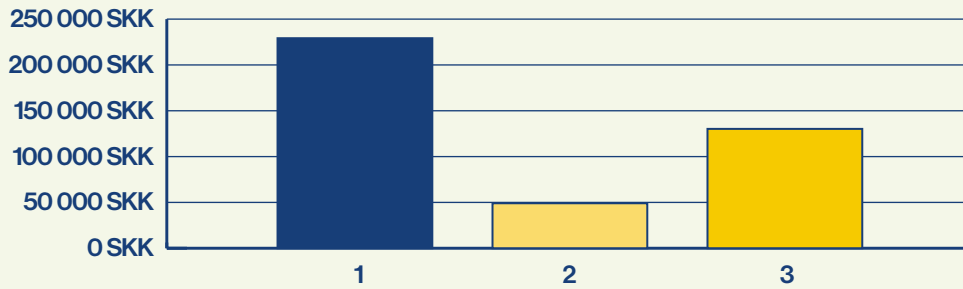
- 1. Rozvojové projekty
- 2. Technické zhodnotenie budov a stavieb
- 3. Inovácia a obnova tech. zar. a NIM

Skladba investičného rozvoja v roku 2000



- 1. Rozvojové projekty
- 2. Technické zhodnotenie budov a stavieb
- 3. Inovácia a obnova tech. zar. a NIM

## TECHNICAL AND INVESTMENT DEVELOPMENT

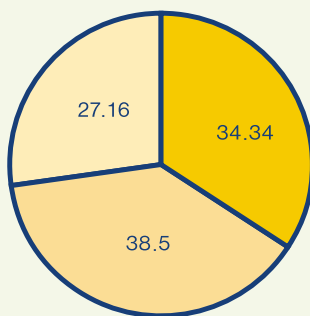


Numerical presentation of the investment development structure of the year 2000 in thous. SKK

1. Development projects	229 171
2. Technical valorization of buildings and constructions	49 081
3. Innovation and renewal of technical facilities and intangible capital goods	130 222

The Structure of the Investment Development 1999

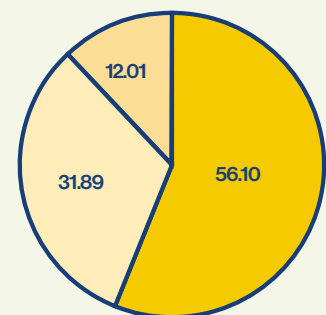
Percentage Share



- 1. Development Projects
- 2. Technical Valorization
- 3. Innovation and Renewal

The Structure of the Investment Development 2000

Percentage Share



- 1. Development Projects
- 2. Technical Valorization
- 3. Innovation and Renewal





# ĽUDSKÉ ZDROJE HUMAN RESOURCES





## Zamestnanci

**V**

roku 2000 SP pokračovala v naplňaní základných zámerov a cieľov v oblasti zamestnanosti, ktoré boli prijaté v „Stratégií riadenia ľudských zdrojov v podmienkach Slovenskej pošty, š.p., na roky 1997-2000“.

Zamestnanosť v roku 2000 ovplyvnilo najmä zefektívnenie súčasných pracovných postupov, zavádzanie nových technológií a technických zariadení. Podnik mal v roku 2000 na zabezpečenie plnenia úloh k dispozícii 17 837 zamestnancov v priemernom prepočítanom počte. Z tohto počtu bolo 14 512 žien, čo predstavuje 81,36 % z celkového počtu zamestnancov.

Z celkového počtu zamestnancov tvorili prevádzkovo - obsluhujúci zamestnanci 80,56 %, technicko-hospodárski zamestnanci 10,49 % a robotníci 8,95%.

Vysokoškolské vzdelanie a úplné stredné vzdelanie s maturitou malo z celkového počtu zamestnancov 9959, čo predstavuje 53,88 %.

V oblasti sociálnej starostlivosti o zamestnancov bol prijatý na rok 2000 Sociálny program, cieľom ktorého bolo zabezpečiť sociálne istoty

zamestnancov. Pre účely naplnenia úloh ustanovených v sociálnom programe SP vyčlenila a mala k dispozícii 193 mil. Sk, ktoré čerpala v súlade s právnymi normami a predpismi, vnútro podnikovými predpismi a zásadami. Tieto prostriedky boli použité najmä na poskytnutie príspevkov na stravovanie zamestnancov, rekreačné služby, skvalitnenie pracovného prostredia, na dopravu do zamestnania, zdravotnú starostlivosť, doplnkové dôchodkové poistenie zamestnancov, odmeny pri pracovných a životných jubileách, úrazové poistenie zamestnancov nad rámec zákona.

## Mzdy

**Z**

a rok 2000 boli za SP vyplatené mzdové prostriedky v celkovej výške 2 182 340 tis. Sk.

Priemerná mzda celkom bola za rok 2000 dosiahnutá vo výške 10 193,- Sk čo je oproti roku 1999 nárast o 702,- Sk, t.j. 7,40%.

Z celkových nákladov Slovenskej pošty v roku 2000 predstavujú osobné náklady 60,31%.

### Employees

I

n 2000, the Slovak Post continued fulfilling the basic intentions and objectives in the employment area which had been adopted in „The Strategy of Human Resources Management in Terms of the Slovak Post for 1997-2000“.

The employment in 2000 was influenced mainly by a making more effective current working methods, an introduction of new technologies and technical equipment. For the task fulfilment in 2000, the Post had at its disposal physically 17,837 employees in average adjusted count. From the total number of employees, 14 512 were women which represents 81.36 % of the total number of employees. The employee structure consisted of the following categories: operating and servicing staff 80.56 %, clerical and executive staff 10.49 % and workers 8.95 %. 9,959 employees had university or complete secondary education which represents 53.88 %.

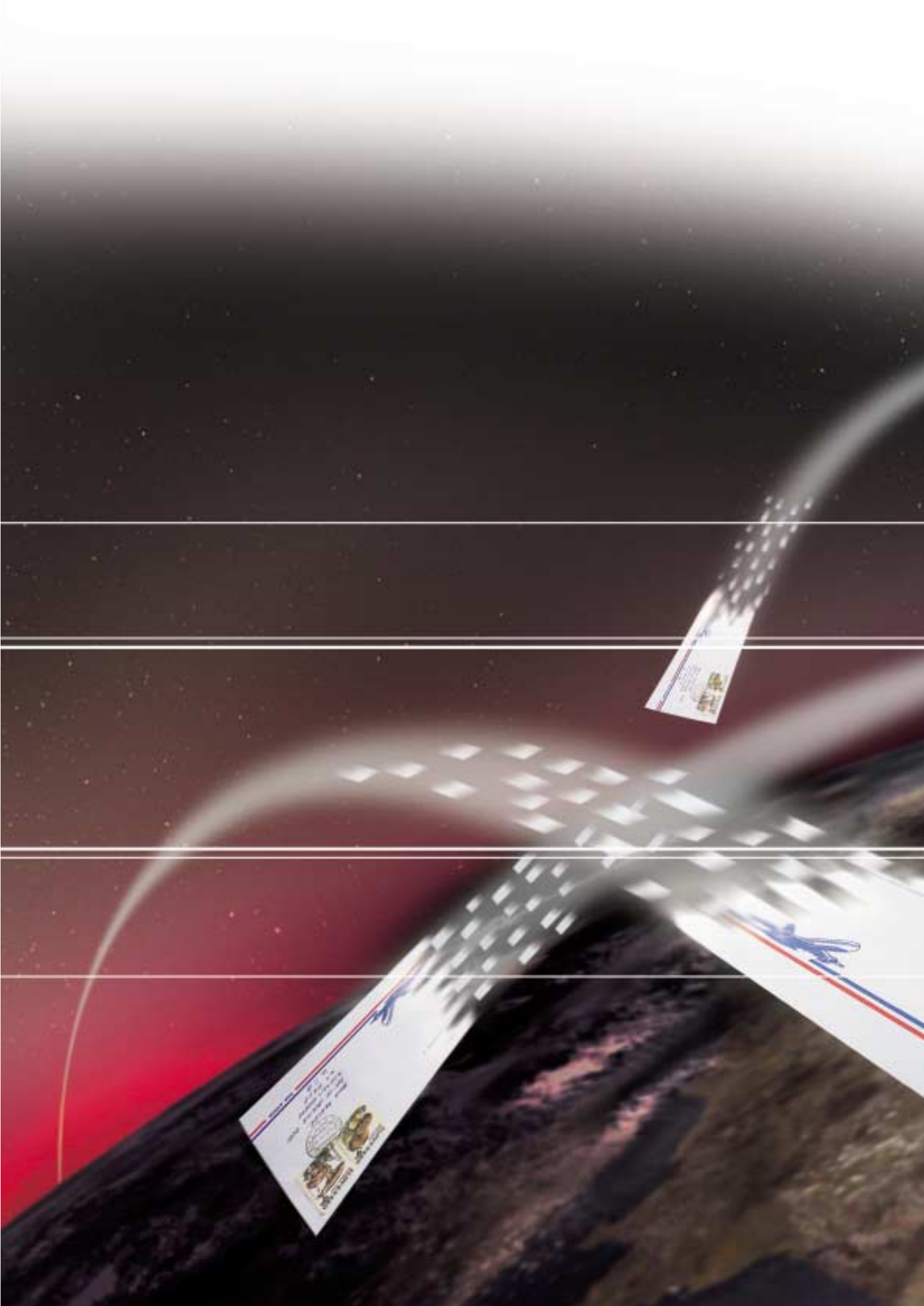
In the field of the social employee care, the Slovak Post adopted the „Social Programme for 2000“, aiming at ensuring social sureties of all employees. For the purposes of task fulfilment in the Social Programme, the Post had at its disposal a separate amount of 193 mil. SKK that was spent in compliance with legal regulations, internal instructions and principles. These funds were used mainly to provide contributions for employees' boarding, recreation purposes, improvement of working environment, transport, health care, complementary pension insurance, awards at the occasion of work and life jubilees, employee insurance beyond the scope of the law, etc.

### Wages

I

n the year 2000, the Slovak Post paid out staff costs in the total amount of 2,182,340 thous. SKK. The average monthly wages attained the level of SKK 10,193.- which compared with the year 1999 shows a growth by SKK 702.-, i.e. 7.40 %.

From the total cost of the Slovak Post in 2000, the staff costs represented 60.31 %.





# MEDZINÁRODNÉ AKTIVITY INTERNATIONAL ACTIVITIES





**A**

j v roku 2000 sa ťažisko medzinárodných aktivít sústredilo na tri medzinárodné poštové organizácie, ktorých je Slovenská republika, resp. SP riadnym členom: Svetová poštová únia (SPÚ), Asociácia európskych verejných poštových operátorov (PostEurop) a Európska komisia pre poštové finančné služby (CSFPE).

V SPÚ bola SP zainteresovaná v odborných skupinách, ktoré sa zaoberali problematikou terminálnej odmeny, poštových finančných služieb a poštovej bezpečnosti. V rámci Spoločenstva SPÚ pre službu EMS sa podieľala na hľadaní spôsobov, ako urýchlene skvalitniť túto službu.

Aj v PostEurop-e bola v popredí pozornosti otázka terminálnej odmeny, ktorá úzko súvisí s opatreniami v oblasti kvality služby. V plnení Dohody poštových organizácií kandidátskych krajín s PostEurop-om patrí SP k najúspešnejším.

Téma kvality služby dominovala aj na dvoch pravidelných neformálnych stretnutiach zástupcov medzinárodných pôšt 5 krajín (Česká republika, Maďarsko, Poľsko, Slovensko a Slovinsko).

Vysoko sa hodnotila pomoc Slovenskej pošty pri obnovovaní poštových služieb v Kosove. Zástupca SP tam strávil 6 mesiacov a aktívne sa podieľal na otvorení vnútorného i medzinárodného poštového styku Kosova.

Z ďalších aktivít treba uviesť tri rozsiahle školenia v zahraničí (Holandsko - medzinárodná pošta, marketing, Veľká Británia - reklasifikácia poštových zásielok), prehliadku odborných výstav (CEBIT v Hannoveri, PostEXPO v Ženeve, INVEX v Brne ), rôzne kongresy, konferencie, fóra a workshopy.

## INTERNATIONAL ACTIVITIES

A

Also in 2000, the international activities focused on three international postal organizations of which the Slovak Republic, the Slovak Post respectively, is a full member: Universal Postal Union (UPU), Association of European Public Postal Operators (PostEurop) and European Postal Financial Services Committee (CSFPE).

In the UPU, the Slovak Post was involved in specialized groups dealing with issues of terminal dues, postal financial services and postal security. In the framework of the UPU EMS Cooperative, it shared seeking methods for a quick quality improvement of this service.

Also in PostEurop the issue of terminal dues was to the fore of attention as it is closely connected with measures in the quality of service area. In fulfilling the Accord between pre-accession countries and PostEurop, the Slovak Post ranks among the most successful postal administrations.

The theme of the quality of service dominated also at two regular informal meetings of the representatives of the postal organizations of 5 countries (the Czech Republic, Hungary, Poland, Slovenia and Slovakia).

A high appreciation was awarded to the Slovak Post for its assistance in renewing the postal services in Kosovo. Our employee spent there 6 months and shared actively in opening domestic and international postal services of Kosovo.

From the other activities, it would be worth to mention three large trainings in abroad (Netherlands - international mail and marketing, Great Britain - re-categorization of postal items), visit to specialized exhibitions (CEBIT in Hannover, PostEXPO in Geneva, INVEX in Brno), various congresses, conferences, forums and workshops.





POST CHARTER  
DER  
KAIS. KÖNIG.  
ERBLANDE

Durch Herrn Abbe Georg Ignaz Freyherrn von  
K.K. Professor der Mathematique an der U  
C.P.S.C.M. in Wien MDCCLXXVI



POŠTOVÉ MÚZEUM  
POSTAL MUSEUM



DAS

LIGUSTISCHE

ER

Mozburg  
Universität  
I.

Handwritten signature or text





V marci 2000 bolo oficiálne premenované Dokumentačné centrum SP na Poštové múzeum. Vzniklo tak nové právoplatné muzeálne zariadenie v sieti múzeí na Slovensku. Získalo charakter vedecko-metodického pracoviska, ktoré sa, ako jediné v SR, venuje špeciálne poštovníctvu.

Muzeálne zbierky sú v súčasnosti rozdelené do dvoch základných skupín: dejiny pošty, vrátane odboru telekomunikácií, a známková tvorba. Tematicky sa delia na niekoľko ucelených fondov. Jedným z najcennejších je zbierka poštových štítov a tabúl, ktorá obsahuje jednotlivé exponáty od 2. polovice 19. st. až po súčasnosť. Poštové schránky tvoria síce nevelký, ale zaujímavý fond. Obsahuje rozličné typy poštových schránok z obdobia posledných 120 rokov. Zaujímavým fondom sú poštové pečiatky a pečatidlá, obsahujúce typy denných, úradných, služobných, príležitostných poštových pečiatok, ako aj pečiatky autoposťy a vlakových pôšt. Ďalšiu skupiny tvoria zbierky bežných predmetov poštovej prevádzky, ako sú listy, balíkové váhy, poštové vrecia, modernejšie zariadenia a prístroje (pečiatkové zariadenia a rôzne automaty). Cennou súčasťou je fond osobnej výbavy poštmajstrov, postiliónov a poštových doručovateľov, kde sú rovnošaty, doplnky odevov,

čiapky, kabátce, poštové brašne, poštové trúbky atď. V mapovom a obrazovom archíve sú poštové mapy, portréty poštmajstrov. V zbierkach je aj niekoľko manuálnych telefónnych ústrední, telefónne prístroje v prevažnej miere z 20. storočia, rozličné meracie prístroje, prvý telefónny hlásič presného času z roku 1947. V súčasnosti sa začína tvoriť archív fotodokumentácie, videozáznamov a filmov.

Druhou základnou skupinou je oblasť známkovej tvorby a filatelie. Tu sú uložené československé známky z rokov 1918-92, obálky prvého dňa vydania, známky zo zahraničia a známky členských štátov Svetovej poštovej únie. Najucelenejšiu zbierku však tvoria dokumenty z tvorby súčasných poštových známok. Každá vydaná známka má svoju dokumentáciu od výtvarného návrhu cez ryteckú rozkresbu, odtačky rytiny, tlačové postupnosti, skúšky farieb, súťažce a takisto dokumentáciu z tlačiarne - ryteckú doštičku, tlačové dosky a podobne. Samotný fond tvoria poštové známky vo forme tlačových listov a obálky prvého dňa vydania. Dopĺňajú sa i fondy poštových lístkov, nálepných listov, karte maximum, celinové obálky. Filatelistický fond spetrujú medaily, katalógy z domácich i medzinárodných filatelistických výstav.

Takto bolo do roku 1999 spracovaných 40 730 zbierok, z ktorých druhostupňovo bolo spracovaných 578.

V roku 2000, popri chronologickej evidencii a katalogizácii zbierkových predmetov, sa múzeum zameralo na plnohodnotné spracovávanie muzeálnych materiálov v oblasti známkovej tvorby, rytých pomôcok a fotografického materiálu. Zároveň v roku 2000 boli inštalované štyri výstavy - „SLOVOLYMPFILA“ v Bratislave, „Martin Benka - známková tvorba“, „Fero Horniak - výber z tvorby“ a „Akadémia umení vystavuje v Poštovom múzeu“ pri príležitosti 150. výročia prvej známky platnej na našom území.

Dôležitou súčasťou práce Poštového múzea je i metodická činnosť. Pracovníci spolupracujú so Zväzom slovenských filatelistov, zberateľmi, ktorí sa zaujímajú o poštu a poštovú históriu. V tejto oblasti hodno spomenúť spoluprácu s Fakultou prevádzky a ekonomiky dopravy a spojov Žilinskej univerzity pri príprave diplomových prác poslucháčov.

Dôležité miesto v rámci Poštového múzea zohráva knižnica. Toto zariadenie začalo svoju činnosť v roku 1999. Koncom roku 2000 obsahovala 1 653 knižných publikácií a 81 periodík a spracovanú evidenciu v zmysle zásad práce múzejnej knižnice. Tematicky knižnica je rozdelená na časť historickú a súčasnú a časopisy. Medzi najvzácnejšie fondy knižnice možno zaradiť zbierky zákonov a nariadení ako i legislatívne normy pošty. Okrem toho je zaujímavá technická literatúra, publikácie iných poštových správ, dokumentujúce dejiny pošty a poštarov.

I

n March 2000, the Documentary Centre of the Slovak Post was renamed to the Postal Museum. So a new legal museal establishment came into existence in a museums network in Slovakia. It obtained a character of a scientific and methodic place of work which is, as the only one in the Slovak Republic, dedicated specially to postal matters.

The Postal Museum's collections are currently divided into two basic groups - postal history, including a telecommunications branch, and postage stamp production. They are thematically divided into several integrated stores. One of the most valuable is a collection of postal shields and boards which contains individual exhibits from 2nd half of 19th century till present times. It is true that the letter-post boxes represents rather small but a very interesting store. It embodies various types of post boxes from a period of last 120 years. An interesting store is represented by postal postmarks and sealers containing types of daily, official, service, commemorative postmarks, as well as postmarks of highway post offices and railway post offices. Another groups consist of collections of current articles of the postal operations, e.g. letters, parcel scales, postal bags, more advanced equipment and instruments (franking equipment and various tellers). A valuable part is a store of personal suits of postmasters, postillions and delivery men where you can find uniforms, complementary parts of clothes, caps, coats, postal sacks, postal trumpets, etc. In a map and picture archive, there are postal maps, postmasters' portraits. In the collections, there are also several manual telephone exchanges, telephonic apparatuses, mostly from 20th century, various measurement instruments, the first phone exact time announcer from the year 1947. At the time being, an archive of photo-documentation, video-records and films starts to be formed.

The second basic group is an area of the postage stamp production and philately. Here are deposited Czechoslovak stamps from the years 1918-92, first day covers (FDC), postage stamps from abroad and stamps of the UPU member countries. The most integrated collection, however, is represented by documents of the current postage stamp production. Each stamp issued has its own documentation from an art design, through an engraving picture of an engraving impression, printing subsequences, colour proof, set-tenant up to the documentation from a printer - engraving plate, printing plates, etc. The store itself consists of the postage stamps in the form of printing sheets and FDCs. Also the stores of postcards are being complemented, as well as those of collection sheets, Maximum cards, stamp envelopes. The philatelic store is diversified by medals, catalogues from domestic, as well as from international philatelic exhibitions.

In this way, up to 1999, 40,730 collections were processed from which 578 were processed on the second level.

In 2000, along with the chronological registration and cataloguing of the collection articles, the Museum focused on the full-valuable processing of Museum's materials of the stamp production area, engraved tools and photographic materials. In 2000, there also were installed four exhibitions - SLOVOLYMPIA in Bratislava, „Mr. Martin Benka - Stamp Production“, „Mr. Fero Horniak - Selection of His Production“ and „The Academy of Arts Exhibits in the Postal Museum“, at the occasion of 150th anniversary of the first postage stamp valid on our territory.

A methodological activity is an important part of the Postal Museum's work. The employees co-operate with the Union of Slovak Philatelists, collectors, which are interested in the Post and postal history. In this area, it would be worth to mention the co-operation with the Faculty of Operations and Economics of Transport and Communications of the University in Žilina, in preparing the students' graduation thesis.

An important place within the Postal Museum is taken by its library. This facility began its activity in 1999. At the end of 2000, it contained 1,653 book publications and 81 periodicals and records processed in the sense of work principles of the museum library. The library is thematically divided into the historical and current parts and the magazines. Among the most precious library's stores, it is possible to rank the collections of laws and decrees, as well as the postal legislative standards. In addition, the technical literature, publications of other postal administrations documenting the postal history and that of the postmen are also interesting.





SLOVENSKO



*Ostružina malinová*

*(Rubus idaeus)*

11sk

L. MUKO AL. ŽIBOŠ F. HORNÝ



SLOVE



*Vaccinium myrtillus*

Čučoriedka

15





POŠTOVÁ FILATELISTICKÁ SLUŽBA  
POSTAL PHILATELIC SERVICE (POFIS)







K získaniu titulu Majstra Európy ženských basketbalových klubov ako aj v súvislosti s dlhoročnou tradíciou basketbalového klubu SCP Ružomberok bola vydaná známka „Basketbal žien“.

PostEurop navrhol pre rok 2000 malú zmenu pre emisiu „Európa“. Táto emisia nemala vyjadrovať len spoločnú tému, ale spoločné vydania jednotného návrhu. Vydanie symbolicky zjednocovalo poštové správy a vyjadrovalo tak myšlienku spoločnej Európy.

MDPT SR vydalo príležitostnú poštovú známku venovanú 25. výročiu Organizácie pre bezpečnosť a spoluprácu v Európe. Na známke je štylizovaný symbol (holubica v tvare E).

K 150. výročiu prvej známky platnej na našom území bola vydaná známka autora výtvarného návrhu akad. maliara Dušana Kállaya.

Slovensko, ako jeden z 37 národných výborov UNICEF zriadených v rozvinutých krajinách, vydalo v emisii „Detskú známku UNICEF“. Na známke boli použité práce detí vybraté zo súťaže detských návrhov na poštové známky.

V roku 2000 bola vydaná známka „Prezident Slovenskej republiky“ Rudolf Schuster.

Do emisného radu Slovensko na známkach boli zaradené mestá „Bardejov“ a „Rožňava“. Na známkach sú vyobrazené dominanty historických centier miest.

Tri príležitostné známky zo série „Lesné plody“ z emisného radu „Ochrana prírody“ boli vytlačené na spoločnom tlačovom liste. Na medzipoliach tlačového listu je zobrazená flóra lesa. Autorom výtvarných návrhov je akad. maliar Vladimír Machaj.

Z emisného radu „Technické pamiatky“ bola vydaná príležitostná známka Historické mosty - drevený most Kluknava.

So starým storočím i tisícročím sa známková tvorba minulý rok rozlúčila známkou „Vianoce - Jubileum 2000“.

Emisia „Poštová dohoda“ so Zvrchovaným rádom Maltézskeho rádu bola vydaná pri príležitosti 1. výročia podpísania dohody medzi poštovou správou SP a poštovou správou Zvrchovaného rádu Maltézskeho rádu o doprave a doručení listových zásielok na území SR.

Emisia „Umenie“ obsahovala „Narodenie zo Spišskej Starej Vsi“ a „Snímanie z kríža - Kocel'ovce“. Vydané boli vo forme tlačového listu.

Emisia „Deň poštovej známky - 50. výročie Pofisu“ pripomínala polstoročie existencie Poštovej filatelickej služby. Pri tejto príležitosti prešla SR aj špeciálna slávnostná vlaková pošta. Emisia „Dejiny poštového práva“ bola vydaná na tlačovom liste s kupónom a venovaná bola historickému vývoju a vzťahom poštového práva.

V roku 2000 získali MDPT SR a SP ocenenie SLOVAK GOLD za známky emisného radu Umenie, vydané v rokoch 1995 - 1999. Pofis sa zúčastňoval v roku 2000 rôznych medzinárodných výstav, napríklad WIPA vo Viedni, HUNPHILEX - u v Budapešti, v Prahe, Brne, Číne, Paríži, ako aj na rôznych domácich kultúrnych a spoločenských podujatiach.

# E

misný plán v roku 2000 obsahoval 26 poštových známok, z toho 24 známok bolo z rôznych tematických okruhov a 2 emisie tvorili výplatné známky.

24 druhov známok rôznych tématických okruhov tvorilo náklad 85 351 000 ks, priemer nákladu na jednu emisiu činil 3 556 292 ks. V dvoch emisiách boli vydané výplatné známky: „Bardejov“ v náklade 5 000 000 ks a „Rožňava“ 3 370 000 ks. Do kalendárneho roka 2000 sme vstúpili emisiou: „Krásy našej vlasti“, a to vydaním dvoch známok - „Prielom Dunajca“ a „Prielom Váhu“ v tlačovom liste.

V emisnom rade Osobnosti sme si pripomenuli Hanu Meličkovú, Štefana A. Jedlíka a Jána Hollého.

Rok 2000 bol svetovým rokom matematiky a pri tejto príležitosti pod záštitou UNESCO bola vydaná známka „Rok matematiky“.

V emisnej politike poštových správ účastníkov olympijských hier z rôznych krajín sveta sa stalo tradíciou vydávať známky so športovými motívmi. V roku 2000 sa konali Olympijské hry v Sydney a pri tejto príležitosti bola vydaná známka s kupónmi.

T

he issue plan of the Slovak postage stamps for the year 2000 contained 26 stamps from which 24 stamps were of various thematic areas and 2 issues represented the postage prepayment stamps. 24 stamp types of different thematics formed a circulation of 85,351,000 pcs, the issue average was 3,556,292 pcs. Two issues were the postage prepayment stamps „Bardejov“ in the circulation of 5 mil. pcs and „Rožňava“ 3,370,000 pcs.

We entered the calendar year 2000 with the beauties of our homeland, namely through issuing two stamps - „Breach of Dunajec River“ and „Breach of Váh River“ in a printing sheet.

Within the „Personalities“ series, we remembered of Mrs. Hana Meličková, Mr. Štefan A. Jedlík, and Mr. Ján Hollý.

The year 2000 was a world year of mathematics and at this occasion, under the auspices of the UNESCO, the postage stamp „Year of Mathematics“ was issued. The author of its art design was Mr. Jozef Baláž, Academic Painter.

In the issue policy of the postal administrations, the Olympic Games' participants from various countries all over the world, it became a tradition to issue the stamps with sports motives. In 2000, the Olympic Games in Sydney took place and at this occasion, a postage stamp with blank field was issued.

At the occasion of winning a title of the European champion of the women basketball clubs, as well as in the connection with a long-term tradition of the basketball club SCP Ružomberok, a postage stamp „Women Basketball“ was issued.

For the year 2000, the PostEurop proposed a little change for the „EUROPA“ issue. This issue should express not only a common theme but also common issues of a single design. The issue unified symbolically the postal administrations and expressed in this way the thought of common Europe.

The Slovak Ministry of Transport, Posts, and Telecommunications issued a commemorative stamp dedicated to 25th anniversary of the Organization for Security and Co-operation in Europe. On the stamp, there is a symbol stylized (an E-shape dove).

A postage stamp was issued to 150th anniversary of the first stamp valid on our territory, of the author of the art design - Mr. Dušan Kállay, Academic Painter.

Slovakia, as one of 37 national committees of the UNICEF established in industrialized countries, issued a „UNICEF Child Stamp“. It depicts children works, selected from a competition of children designs for the postage stamps.

In 2000, a stamp was issued with the theme of the „President of the Slovak Republic“, Mr. Rudolf Schuster. The author of its art design was Mr. Martin Činovský, Academic Painter.

Within the „Slovakia“ series, there were the towns „Bardejov“ and „Rožňava“ incorporated. On these stamps, there are pictured dominants of their historical downtowns.

Three commemorative stamps from the „Forest Fruits“ set, within the „Nature Protection“ series were printed on the common printing sheet. On gutters of this printing sheet, there is the forest flora pictured. The author of the art design was Mr. Vladimír Machaj, Academic Painter.

Within the „Technical Monuments“ series, a commemorative stamp was issued - „Historical Bridges - Wooden Bridge in Kluknava“. The issue author was Mr. Peter Augustovič, Academic Painter.

In the last year, we took leave of the old century and millenium by the stamp „Christmas - Jubilee 2000“.

The issue „Postal Agreement with the Sovereign Order of Malta Knights“ was issued at the occasion of the first anniversary of the agreement signed between the Slovak Postal Administration and the Postal Administration of the Sovereign Order of Malta Knights on transport and delivery of letter-post items on the territory of the Slovak Republic.

The issue „Art“ contained „Birth from Spišská Nová Ves“ and „Taking-off from Crucifix - Koceľovce“. They were issued in the form of a printing sheet.

The issue „Postage Stamp Day - 50th anniversary of POFIS“ remembered the half-century of the Postal Philatelic Service existence. The stamp and blank field designs were created by Mr. Rudolf Čigánik, Academic Painter. At this occasion, a special ceremonial railway post office passed through the Slovak Republic. The issue „History of Postal Right“ was issued on a printing sheet with series and dedicated to a historical development and relations of postal right.

In 2000, the Slovak Ministry of Transport, Posts, and Telecommunications and the Slovak Post were awarded by the SLOVAK GOLD Prize for the postage stamps of the „Art“ series, issued in the years 1995-1999. In 2000, POFIS participated in various international exhibitions, e.g. WIPA in Vienna, HUNPHILEX in Budapest, in Praha, Brno, China, Paris, as well as in various domestic cultural and social events.







**ÚSTREDIE/HEADQUARTERS:**

**SLOVENSKÁ POŠTA, š. p.**

Partizánska cesta 9  
975 99 Banská Bystrica 1  
telefón: +421/48/4146 103,  
fax: +421/48/4141 471  
ustr@ustr.slposta.sk

**ODŠTEPNÉ ZÁVODY/BRANCH ENTERPRISES:**

**Riaditeľstvo pôšt Bratislava**

Námestie SNP 35  
814 20 Bratislava 1  
telefón: +421/2/5443 4877,  
fax: +421/2/5441 3126  
vs@rp.slposta.sk

**Západoslovenské riaditeľstvo pôšt**

Námestie slobody 27  
810 05 Bratislava 15  
telefón: +421/2/5441 9896,  
fax: +421/2/5441 9913  
vs@zsrp.slposta.sk  
vs@vszsrp.slposta.sk

**Stredoslovenské riaditeľstvo pôšt**

Komenského 1  
975 88 Banská Bystrica  
telefón: +421/48/4305 220,  
fax: +421/48/4124 176  
vs@ssrp.slposta.sk

**Východoslovenské riaditeľstvo pôšt**

Poštová 18  
042 21 Košice 1  
telefón: +421/55/6171 100,  
fax: +421/55/6259 232  
vs@vsrp.slposta.sk

**Technická ústredňa pôšt**

Kukučínova 52  
813 03 Bratislava 3  
telefón: +421/2/4445 2385,  
fax: +421/2/4425 6166  
vs@tup.slposta.sk

**Výpočtová a kontrolná ústredňa pôšt**

Starohájska 6  
855 05 Bratislava 55  
telefón: +421/2/6224 3893,  
fax: +421/2/6224 4280  
vs@vakbl.slposta.sk

<http://www.slposta.sk>